

OCU-E Discussion Paper Series

家計の世帯分布：「全国消費実態調査」
「家計調査」「国民生活基礎調査」の比較

大野 太郎・中澤 正彦・三好 向洋・松尾 浩平・松田 和也
片岡 拓也・高見澤 有一・蜂須賀 圭史・増田 知子

July 16, 2013

Discussion Paper No.004

OCU-E Discussion Papers can be downloaded without charge from:

<http://www.onomichi.ac.jp/research/dp.html>

Faculty of Economics, Management & Information Science
Graduate School of Economics, Management & Information Science
Onomichi City University
1600-2, Hisayamada-Cho, Onomichi-City, Hiroshima 722-8506, Japan

家計の世帯分布： 『全国消費実態調査』『家計調査』『国民生活基礎調査』の比較*

大野 太郎^{*1}・中澤 正彦^{*2}・三好 向洋^{*3}・松尾 浩平^{*4}・松田 和也^{*5}
片岡 拓也^{*6}・高見澤 有一^{*7}・蜂須賀 圭史^{*8}・増田 知子^{*9}

概要

本稿では総務省『全国消費実態調査』『家計調査』、厚生労働省『国民生活基礎調査』の家計マイクロデータを用い、主に家計の世帯分布に注目しながら、各統計の特性について考察する。その際、特に家計の所得水準や消費水準についてはライフサイクルの影響を受けるため、年齢階層別を含むクロス集計を用いた考察も行う。

考察の結果、(1)『全国消費実態調査』『家計調査』と比較して、『国民生活基礎調査』は相対的に引退・高齢世代の割合が多く、それゆえ低所得世帯や年金世帯、単身世帯といった割合も高い。また3統計はいずれも、(2)所得階層別を用いるとき(消費階層別と比較して)現役世帯は高所得階層に、高齢世帯は低所得階層に分類される割合が高まる。(3)低所得階層や高消費階層の世帯ほど、所得以外の収入に依存した消費活動を行っている、などの点が確認された。

JEL 区分：D31, D91

キーワード：家計、マイクロデータ、世帯分布

* 本稿の作成にあたっては財務省財務総合政策研究所における研究会にてフロアの方々から多くの貴重なコメントを賜った。記して謝意を表す。なお、本稿の内容は著者らの個人的見解であり、著者らが所属する機関の公式見解を示すものではない。

^{*1} 尾道市立大学経済情報学部 講師/財務省財務総合政策研究所 上席客員研究員

^{*2} 京都大学経済研究所先端政策分析センター 准教授

^{*3} 愛知学院大学経済学部 講師/財務省財務総合政策研究所 上席客員研究員

^{*4} 株式会社 NTT データ 公共システム事業本部 主任/前・財務省財務総合政策研究所 研究員

^{*5} 前・財務省財務総合政策研究所 研究員

^{*6} 西日本旅客鉄道株式会社 近畿統括本部/前・財務省財務総合政策研究所 研究員

^{*7} 日本たばこ産業株式会社 社会環境推進部/前・財務省財務総合政策研究所 研究員

^{*8} 財務省財務総合政策研究所 研究員

^{*9} 財務省財務総合政策研究所 研究員

1. はじめに

近年、新統計法による調査票情報の利用促進や様々な家計パネルデータの構築などを背景に、日本における家計マイクロデータの整備が進められている。こうした家計マイクロデータが利用可能な調査統計のうち、公的統計としては総務省の『全国消費実態調査』や『家計調査』、厚生労働省の『国民生活基礎調査』が挙げられる¹。これらはいずれも各世帯の世帯情報や経済情報が利用可能である一方、それぞれの調査目的に従い、様々な点で調査の内容が異なる。具体的には調査項目のみならず、調査頻度、調査対象の規模、世帯の選定方法、調査時期、調査方法などが挙げられるが、結果として各統計はそれぞれの特性を有する。本稿ではこれら『全国消費実態調査』『家計調査』『国民生活基礎調査』の家計マイクロデータを用い、特に家計の世帯分布に注目しながら、これを各種階層別（年齢階層別、所得水準別、消費水準別、主要所得源泉別、世帯形態別）に捉えると共に、その内容を統計間で比較することによって各統計の特性について考察する。

ところで、各種階層別のうち、家計の区分をその経済力に基づいて行う場合には主に所得階層別（所得 10 分位）を用いることが多い。しかし近年、この所得階層別という区分そのものに対して留意すべき点が指摘されている。すなわち、消費の恒常所得仮説・ライフサイクル仮説に基づくとき、特定の 1 時点における所得水準は当該家計の真の経済力を反映していないかもしれない。例えば、八塩・長谷川(2009)は「所得は勤労の引退や転職といったライフ・サイクルの影響で大きく変動する一方、個人は恒常所得の大きさをある程度見通しつつ所得変動を貯蓄で調整し、消費をより安定的に行う」（八塩・長谷川 2009, p.27）とし、家計の恒常所得は消費に反映されるとしている²。ここから、宇南山(2011)が指摘するように「消費のライフサイクル仮説に基づけば、消費は家計の期待生涯所得を反映しており、1 時点の所得や資産よりも正確な経済厚生尺度となると考えられる。その意味で経済的な豊かさの水準で家計を分類するのにより適した分類は『消費水準別』の集計」（宇南山 2011, p.14）であり、すなわち家計の恒常所得（期待生涯所得）に対する代理変数として消費水準を使用し、消費階層別の下でも考察することが求められている³。さらには、ライフサイクルの視点を重視して、「年齢別・所得水準別のクロス集計や年齢別・消費水準別のクロス集計を整備することへの潜在的な需要は大きく、集計の方法も再検討する必要がある」（宇南山 2011, p.14）との指摘もある。それゆえ、本稿ではこうした論点を踏まえつつ、

¹ 阿部(2011)によると、家計消費のマイクロデータにはこのほか、家計経済研究所の『消費生活に関するパネル調査』（JPSC）、慶應義塾大学によるパネルデータ（KHPS）、大阪大学の『くらしの好みと満足度についてのアンケート』、旧郵政研究所の『家計と貯蓄に関する調査』、日経デジタルメディア社の『日経スキャンパネル』、インテージ社の『全国消費世帯パネル調査』（SCI）等がある。

² こうした指摘の前提として、家計消費について恒常所得仮説・ライフサイクル仮説が成り立つかどうかは重要な点である。これについて、阿部(2011)はアメリカの研究成果を紹介し、「消費は長期的な所得変動に反応し...（中略）...この結果は Friedman(1957)が提示した恒常所得仮説、すなわち、消費は恒常的な所得変化に対して反応するという仮説に沿うものになっている」（阿部 2011, p.72）と述べると共に、日本においても家計の消費は長期的な所得変化に対してより反応することを示しながら同様の旨を指摘している（阿部 2011, p.70）。

³ こうした視点から、例えば大竹・小原(2005)では消費税の負担構造について消費階層別を用いて考察している。

家計の世帯分布についても年齢階層別を含むクロス集計を活用して考察していきたい。

以下、本稿の構成を述べる。2節では『全国消費実態調査』『家計調査』『国民生活基礎調査』といった各統計の調査方法について確認していく。3節では本稿で使用するデータ、計測方法、使用する階層別について説明する。それを踏まえて、4節では各種階層別（年齢階層別、所得水準別、消費水準別、主要所得源泉別、世帯形態別）を用いて家計の世帯分布を捉え、またその内容を統計間で比較することによって各統計の特性について考察する。5節では前節から得られた各統計の特性を踏まえながら、家計の所得・消費・貯蓄・税負担といった各経済指標について考察する。6節ではクロス集計（年齢階層別×所得階層別、年齢階層別×消費階層別、所得階層別×消費階層別）を活用しながら、家計の世帯分布について考察する。また、ここでは家計の所得・消費・貯蓄に関する傾向も見していきたい。最後に、7節で結論と課題を述べる。

2. 各統計の調査方法

ここでは、各統計の調査方法について見ていく。本節の議論は4節以降における計測結果とその統計間の違いに関する背景を捉える上でも重要となる。

2.1 総務省『全国消費実態調査』

『全国消費実態調査』はその目的を「国民生活の実態について、家計の収支及び貯蓄・負債、耐久消費財、住宅・宅地などの家計資産を総合的に調査し、消費・所得・資産に係る水準、構造、分布などを明らかにする」こととしている。調査は5年おきに実施し、また調査対象は全国約57,000世帯（うち単身世帯4,400世帯）である。後述の『家計調査』と比較するとき、調査頻度は少ない一方、大規模調査ゆえに詳細な内容を得られる点の特徴である。

調査世帯の選定については全国から調査市町村、さらに調査単位区を選定したのち、各調査単位区から調査世帯を選定する。

調査票の種類としては「世帯票」「年収・貯蓄等調査票」「耐久財等調査票」「家計簿」があり、これらの調査票それぞれに詳細な調査事項が含まれる。このうち「家計簿」について、勤労者世帯と無職世帯の場合は調査期間内における収入と支出、個人営業世帯など勤労者以外の世帯の場合は調査期間内における支出のみ記入する。

調査時期については調査票ごとに異なる。「世帯票」について、二人以上世帯の場合は調査年9月1日現在、単身世帯の場合は10月1日現在の内容である。「年収・貯蓄等調査票」について、年間収入は前年12月から調査年11月までの過去1年分、貯蓄残高や借入金残高は調査年11月末現在の内容である。「耐久財等調査票」については調査年10月現在の内容である。「家計簿」について、二人以上世帯の場合は調査年9-11月の3か月分、単身世帯の場合は調査年10-11月の2か月分である。このように、『全国消費実態調査』の調査時

期は特定の2-3か月分に過ぎないため、消費支出の内容は年間ベースでは得られず、またそれゆえ季節性の問題を内包している可能性に留意が必要である。

調査方法については調査世帯が記入の上、調査員が回収している。

2.2 総務省『家計調査』

『家計調査』はその目的を「国民生活における家計収支の実態を把握し」、また「全国平均の家計収支の時系列の動きを明らかにする」こととしている。調査は毎月実施し、また調査対象は全国約9,000世帯（但し、施設等の世帯及び学生の単身世帯を除く）である。上述の『全国消費実態調査』と比較するとき、調査頻度は多いが、相対的に小規模調査である点が特徴である。

調査世帯の選定については全国から調査市町村、さらに調査単位区を選定したのち、各調査単位区から調査世帯を選定する。

調査票の種類については「世帯票」「年間収入調査票」「貯蓄等調査票」「家計簿」があり、これらの調査票にそれぞれ詳細な調査事項が含まれる。このうち、「貯蓄等調査票」は二人以上世帯のみ記入する。また「家計簿」について、勤労者世帯と無職世帯の場合は調査期間内における収入と支出、個人営業世帯など勤労者以外の世帯の場合は調査期間内における支出のみ記入する。

調査時期について、二人以上世帯の場合は6か月分、単身世帯の場合は3か月分を継続して調査し、また順次新たに選定された世帯と交替する。したがって、『家計調査』の調査時期は特定の3-6か月に過ぎないため、『全国消費実態調査』と同様、世帯単位で捉えると消費支出の内容は年間ベースでは得られない点に留意が必要である。

調査方法について、「世帯票」は調査員が質問調査を行っている。また、「年間収入調査票」「貯蓄等調査票」「家計簿」は調査世帯が記入の上、調査員が回収している。

2.3 厚生労働省『国民生活基礎調査』

『国民生活基礎調査』はその目的を「保険、医療、福祉、年金、所得など、国民生活の基礎的事項を調査する」こととしている。調査は3年おきに大規模調査を、中間の各年に小規模調査を実施している。（以下、大規模調査について紹介する。）調査対象について、「世帯票」「健康表」は全国約290,000世帯、「所得票」「貯蓄票」は全国約40,000世帯である。

調査世帯の選定について、「世帯票」「健康票」の場合は全国から5,440地区を選定し、当該地区内の全ての世帯である。「介護票」の場合は2,500地区を選定し、当該地区内の要介護者及び要支援者である。「所得票」「貯蓄票」の場合は2000地区を選定し、当該地区内の全ての世帯である。

調査票の種類については「世帯票」「健康票」「介護票」「所得票」「貯蓄票」があり、これらの調査票それぞれに詳細な調査事項が含まれる。

調査時期については調査票ごとに異なる。「世帯票」「健康票」「介護票」の場合は調査年

6月現在、「所得票」「貯蓄票」については7月現在の内容である。なお、年間所得については調査前年1月から12月までの1年分、貯蓄残高や借入金残高は調査年6月末現在の内容である。このように、『国民生活基礎調査』では家計の年間所得が前年の水準である点に留意が必要である。

調査方法については世帯員が記入し、後日調査員が回収している。なお、平成22年調査の前は「所得票」において調査員が世帯を訪問し、面接聞き取りの上、調査員が記入していた。しかし、平成22年調査からは他の調査票と同様、世帯員が記入し、後日調査員が回収する方法に変更した。但し、この場合も調査員が調査票を回収する際に内容の確認を行っている。

< 図表1 挿入 >

3. 計測方法

本稿では、『全国消費実態調査』（平成21年調査）、『家計調査』（平成21年調査）、『国民生活基礎調査』（平成22年調査）の調査票データを使用する。まず分析対象世帯（使用サンプル）の選定については、以下で説明する所得や消費、税・保険料など各調査項目において空欄や不詳コード付き、（超高所得を示す）トップコード付きの世帯を削除する。また、『全国消費実態調査』『家計調査』では自営業者世帯を削除し、さらに『家計調査』では調査対象の期間において世帯構成等が変更された世帯を削除した。この結果、本研究では『全国消費実態調査』44,423世帯、『家計調査』22,050世帯、『国民生活基礎調査』18,505世帯を分析対象としている。

所得については、第1に各統計の年間収入を用いる。すなわち、『全国消費実態調査』の「年収・貯蓄等調査票」、『家計調査』の「年間収入調査票」、『国民生活基礎調査』の「所得票」における年間収入を用い、以下ではこれを「総所得」と呼ぶ⁴。また第2に「総所得」

⁴ なお、各統計における年間収入の内容については多少異なる点に留意すべきである。例えば、『全国消費実態調査』の収入内訳としては(1)勤め先からの年間収入、(2)農林漁業収入、(3)農林漁業以外の事業収入、(4)内職などの年間収入、(5)家賃・地代の年間収入、(6)公的年金・恩給、(7)企業年金・個人年金受取金、(8)利子・配当金、(9)親族などからの仕送り金、(10)その他の年間収入が含まれる。『家計調査』の場合は(1)勤め先年間収入（定期収入、賞与・その他の臨時収入）、(2)営業年間利益、(3)内職年間収入、(4)公的年金・恩給、(5)農林漁業収入、(6)その他の年間収入が含まれる。『国民生活基礎調査』の場合は(1)雇用者所得、(2)事業所得、(3)農耕・畜産所得、(4)家内労働所得、(5)財産所得、(6)公的年金・恩給、(7)雇用保険、(8)その他の社会保障給付金、(9)仕送り、(10)企業年金・個人年金等、(11)その他の所得が含まれる。

から各種の税・保険料（勤労所得税、個人住民税、消費税、公的年金保険料、健康保険料、介護保険料、その他の社会保険料）を差し引いた水準を用い、以下ではこれを「可処分所得」と呼ぶ。

消費については、『全国消費実態調査』『家計調査』では「家計簿」に記載された10大費目の合計を使用する。また、『国民生活基礎調査』では「世帯票」の「5月中家計支出総額」を使用する。以下ではこれを「消費支出合計」と呼ぶ。

貯蓄（フロー値）については、理論上の純貯蓄を計測し、第1に「総所得消費差額」（＝総所得－消費支出合計）を用いる。また第2に「可処分所得消費差額」（＝可処分所得－消費支出合計）を用いる。

貯蓄残高・借入残高（ストック値）については、各統計の貯蓄残高と借入残高を用いる。すなわち、『全国消費実態調査』の「年収・貯蓄等調査票」、『家計調査』の「貯蓄等調査票」、『国民生活基礎調査』の「貯蓄票」における水準を用いる⁵。

また、本稿では家計における以下の項目について扱う。

< 所得 >

総所得

可処分所得

< 税・保険料 >

勤労所得税

個人住民税

消費税

公的年金保険

健康保険料

介護保険料

その他の社会保険料（雇用保険料など）

< 消費品目 >

⁵ 各統計における貯蓄・借入金の内容については多少異なる点に留意すべきである。例えば、『全国消費実態調査』の貯蓄としては（1）郵便局、（2）銀行・信用金庫・信用組合ほか、（3）生命保険・損害保険・簡易保険、（4）貸付信託・金銭信託、（5）株式・株式投資信託、（6）債券・公社債投資信託、（7）その他が含まれる。また、借入金としては（1）月賦・年賦の未払残高、（2）住宅の購入・建築・増改築・土地の購入のための借入金残高、（3）1及び2以外の借入金残高が含まれる。『家計調査』の貯蓄としては（1）ゆうちょ銀行・郵便貯金・簡易生命保険管理機構、（2）銀行・信用金庫・信用組合・農業協同組合・労働金庫・その他の金融機関、（3）生命保険・損害保険・簡易保険、（4）株式・株式投資信託、（5）貸付信託・金銭信託、（6）債券・公社債投資信託、（7）社内預金・その他の預貯金が含まれる。また、借入金としては（1）住宅の購入・建築・増改築・土地の購入のための借入金残高、（2）住宅・土地のための借入金以外の借入金残高、（3）月賦・年賦の未払残高が含まれる。『国民生活基礎調査』の貯蓄としては貯蓄合計金額、借入金としては借入金合計金額を用いる。

食料
住居
光熱・水道
家具・家事用品
被服及び履物
保健医療
交通・通信
教育
教養娯楽
その他の消費支出
消費支出合計

<貯蓄>

総所得消費差額
可処分所得消費差額

<貯蓄残高・借入金残高>

貯蓄残高
借入金残高

なお、消費税については消費 10 大費目のうち、非課税品目（「住居」、「保健医療」、「教育」）を除く消費額に対して 0.05/1.05 を乗じた額として計算している⁶。

そして、これらの項目についてはそれぞれ月額換算し、さらに（1）式に基づいた等価世帯ベースに換算する。（但し、貯蓄残高と借入金残高については月額換算せず、等価ベースに換算している。）

$$\text{等価世帯所得(消費、税・保険料等)} = \frac{\text{世帯所得(消費、税・保険料等)}}{\sqrt{\text{世帯人員数}}} \quad (1)$$

4. 各種階層別から見た家計の世帯分布

本節では家計の世帯分布について各種階層別を用いて捉え、その内容を統計間で比較することによって各統計の特性について考察する。ここでは以下のような階層別を用いる。

⁶ なお、『国民生活基礎調査』の場合においては消費税を計測しない。このため、『国民生活基礎調査』の場合には「可処分所得」や「可処分所得消費差額」において（税・保険料のうち）消費税を差し引いておらず、この点で計測過程について他統計と差異が生じていることに留意されたい。

- (1) 世帯主の年齢階層別：
25歳未満と25歳以上を10歳刻みでグループ化した7階層
- (2) 世帯の所得水準別：
0万円と10万円未満と10万円以上を10万円刻みでグループ化した階層
- (3) 世帯の消費水準別：
0万円と10万円未満と10万円以上を10万円刻みでグループ化した階層
- (4) 世帯の主要所得源泉別：
給与所得、事業所得、年金所得が総所得の50%以上の世帯をそれぞれ「給与世帯」、「事業世帯」、「年金世帯」とし、それ以外を「その他」とした4区分。(但し、『全国消費実態調査』の場合は「給与世帯」「年金世帯」「その他」の3区分。また、『家計調査』の場合は所得の内訳が得られないため、主要所得源泉別を割愛する。)
- (5) 世帯形態別：
世帯形態について「男単独」、「女単独」、「夫婦のみ」、「夫婦と未婚の子のみ」、「ひとり親と未婚の子のみ」、「三世代」、「その他」に分類した7区分。

まず、年齢階層別について見ていく⁷。3統計はいずれも「55歳以上75歳未満」といった引退突入期の世代で世帯数シェアが最も高いことが分かる。しかし、相対的に捉えるとき、『全国消費実態調査』『家計調査』と『国民生活基礎調査』の間では明確な違いが確認できる。前者は「25歳以上55歳未満」といった若年・中年世帯が多く、後者は「75歳以上」の高齢世帯が多い。また、特に「75歳以上」の世帯数シェアが双方で大きく異なり、前者は10%強であるのに対して、後者は20%を超えており、10%程度の開きがある。以下で示すように、こうした年齢階層における調査対象の違いが、他の階層別で捉える結果にも影響を与えている(図表2を参照)。

次に所得水準別について見てみると、3統計はいずれも概ね「10万円以上30万円未満」の世帯が多い。統計間の相違点は主に「30万円未満」における世帯数シェアに表れ、それよりも高所得の階層ではそれほどの違いはない。最頻値を見ると、『全国消費実態調査』『家計調査』は「20万円以上30万円未満」の世帯であり、『国民生活基礎調査』は「10万円以上20万円未満」の世帯となっている。また、特に「10万円未満」の世帯数シェアが双方で大きく異なり、前者は5%程度であるのに対して、後者は15%と大きな開きがある。上述のような年齢階層における調査対象の違いが、低所得階層の割合に表れていると言える(図表3を参照)。

消費水準別について見てみると、3統計はいずれも「10万円以上20万円未満」の世帯が多い。また、ほとんどの世帯は「30万円未満」であり、それよりも高消費の階層は世帯数

⁷ 本稿では便宜上、「45歳未満」の世帯を若年世帯、「45歳以上65歳未満」を中年世帯、「65歳以上」を高年齢世帯と表現する。また、「65歳未満」の若年・中年世帯を合わせて現役世帯、これに対して「65歳以上」を引退世帯と表現する。

シェアが少ないことも共通している。統計間の相違点は主に「10万円未満」における世帯数シェアに表れ、『全国消費実態調査』『家計調査』は20%程度であるのに対して、『国民生活基礎調査』は30%弱と開きがある。こうした特徴は所得水準別の場合と同様である（図表4を参照）。

主要所得源泉別について見てみると、『全国消費実態調査』『国民生活基礎調査』はいずれも「給与世帯」が50%以上、また「年金世帯」が30%程度となっている。統計間の相違点としては、『全国消費実態調査』は「給与世帯」が相対的に多く、一方『国民生活基礎調査』は「年金世帯」が相対的に多い（図表5を参照）。

最後に世帯形態別について見てみると、3統計はいずれも「夫婦のみ」「夫婦と未婚の子のみ」の世帯が多い。しかし、相対的に捉えるとき、『全国消費実態調査』『家計調査』は「夫婦のみ」「夫婦と未婚の子のみ」の世帯が多く、一方『国民生活基礎調査』は「男単独」「女単独」といった単身世帯が多い（図表6を参照）。

このように、『全国消費実態調査』『家計調査』は現役世帯の割合が多く、『国民生活基礎調査』は引退・高齢世帯の割合が多い。また、その影響から『国民生活基礎調査』は低所得水準や低消費水準、年金世帯、単身世帯といった特徴を持つ世帯の割合が相対的に多いことが確認される。

< 図表2～6 挿入 >

5. 家計の所得・消費・貯蓄・税負担

本節では4節から得られた各統計の特性を踏まえながら、家計の所得・消費・貯蓄・税負担といった各経済指標について考察する。なお、水準は全て全世帯の平均値である。

まず所得・消費・貯蓄の面について見ていく。総所得は金額面で『全国消費実態調査』が28.7万円、『家計調査』が28.7万円、これに対して『国民生活基礎調査』が26.8万円とやや少ない。4節で見たように、この背景としては『全国消費実態調査』『家計調査』では相対的に若年・中年世帯が多く、反対に『国民生活基礎調査』では相対的に高齢世帯が多い点が影響していると思われる。またこうした点から、消費支出合計についても金額面では『全国消費実態調査』が最も高く、『家計調査』、『国民生活基礎調査』と続く。他方、純貯蓄については総所得消費差額と可処分所得消費差額のいずれで見ても、『国民生活基礎調査』が最も高く、『家計調査』、『全国消費実態調査』と続く（図表7を参照）。

次に税・保険料負担であるが、多くの税・保険料項目において『全国消費実態調査』『家計調査』は『国民生活基礎調査』よりも低い水準となっており、特に勤労所得税や介護保険料、その他の社会保険料についてはかなり低い水準となっている。上述の通り、総所得（全世帯平均値）の金額は『全国消費実態調査』や『家計調査』の方が『国民生活基礎調査』よりも高い。例えばこのことを統計間の比率で捉えるとき、『全国消費実態調査』（総

所得の全世帯平均値)は『国民生活基礎調査』と比べると107.2%、『家計調査』は同107.2%に相当する。これに対して勤労所得税の金額については、『全国消費実態調査』(勤労所得税の全世帯平均値)が『国民生活基礎調査』と比べると38.3%、『家計調査』が同52.3%に相当する。また勤労所得税以外でも、年金保険料を除く他の税・保険料について『全国消費実態調査』と『家計調査』は『国民生活基礎調査』と比べて低い傾向が確認される。もちろん分析対象世帯(使用サンプル)の選定により、単純な水準比較には留意が必要である。しかしその点を考慮しても、こうした結果は『全国消費実態調査』と『家計調査』では税・保険料項目が過小評価されている可能性がある(図表7を参照)。この背景には、両統計の調査時期が影響している可能性がある。すなわち、『全国消費実態調査』(家計簿)では特定の2~3ヶ月分(二人以上世帯では9~11月、単身世帯では10~11月)のみ、また『家計調査』(家計簿)も世帯単位では3~6ヶ月分のみといった期間内の調査となっている。これに対して『国民生活基礎調査』では、税・保険料の金額を年間ベースで調査している。一方、実際の納税方法としては、例えば給与所得世帯などの場合、税・保険料は給与及び賞与から源泉徴収を通じて支払う。したがって、『全国消費実態調査』においては全ての調査世帯について調査時期が賞与支給の時期を外しており、『家計調査』においても調査時期が賞与支給の時期から外れた世帯が存在しているため、税・保険料負担の水準を過小評価している可能性がある。また特に所得税の場合、(基本的には源泉徴収税額表の特性から)給与に対しては比較的小きな負担となり、ボーナスなどの賞与に対しては比較的大きな負担率となる傾向が見られる。こうした給与と賞与における負担率の違いから、所得税負担の水準を一層過小評価している可能性がある⁸。

最後に消費10大品目であるが、この点は『全国消費実態調査』『家計調査』のみで計測を行っている。消費支出合計の金額については『全国消費実態調査』の方が『家計調査』よりもやや高い水準となっている(図表7を参照)。一方、各消費10大費目の消費支出合計に占める割合はいずれも、これら2統計で大きな違いは見られない。シェアの大きい順(その他の消費支出を除く)には食料22~23%、交通通信13~15%、教養娯楽10%となっている。2統計間における若干の相違点としては、『全国消費実態調査』では交通・通信がやや高いシェアとなっており、また『家計調査』では光熱・水道がやや高いシェアとなっている(図表8を参照)。

< 図表7~8 挿入 >

⁸ 上述の通り、本研究では『全国消費実態調査』と『家計調査』の場合に自営業者世帯を分析対象世帯(使用サンプル)から削除しており、それゆえ『国民生活基礎調査』と比較すると使用サンプルにこうした違いが存在する。ところで、自営業者世帯の場合、その納税方法は給与世帯等とは異なり、毎月の源泉徴収によるものではない。そうした背景もあり、『全国消費実態調査』や『家計調査』のように特定の数ヶ月間における支出面を調査する調査方法の下では、実際、調査票における自営業者世帯の税・保険料負担はかなり少ないものとなっている。したがって、『全国消費実態調査』と『家計調査』において税・保険料項目が過小評価されている背景として、自営業者世帯を分析対象世帯から削除していることはその要因にはならないと言える。(むしろ、自営業者世帯を分析対象世帯に含む場合には過小評価が一層進む可能性がある。)

6. クロス集計から見た家計の世帯分布

恒常所得仮説やライフサイクル仮説に基づくと、家計の消費は恒常所得（期待生涯所得）に依存する。すなわち、貯蓄や借入れを通じた調整（消費平準化）が行われるため、ある一時点において家計の所得水準と消費水準は一致するとは限らない。したがって、分析対象世帯（使用サンプル）を所得 10 分位や消費 10 分位に分けると、ある世帯が所得階層別と消費階層別で必ずしも双方の階層位が一致するとは限らない。本節では家計の世帯分布をライフサイクル上の時期と関連づけながら考察し、また各統計の特徴について見ていきたい。家計マイクロデータを用いることに伴う利点は、集計値とは異なり、複数の階層別を合わせたクロス集計を行えることである。ここでは特に以下のようなクロス集計を用いて考察する。第 1 に、世帯数に関する「年齢階層別×所得階層別」のクロス集計、及び「年齢階層別×消費階層別」のクロス集計を用いて、双方がどのように異なるかを比較する。第 2 に、世帯数に関する「所得階層別×消費階層別」のクロス集計を用いて、所得階層と消費階層がどの程度一致しているのかを考察する。第 3 に、所得や消費などに関する「所得階層別×消費階層別」のクロス集計を用いて、各層において所得と消費がどの程度一致しているのか、あるいは一致していないのかを考察する。なお、本節における「所得階層別」及び「消費階層別」は（4 節の「所得水準別」「消費水準別」とは異なり）、それぞれ「所得 10 分位」「消費 10 分位」を使用することに留意されたい⁹。

6.1 年齢階層別×所得・消費階層別から見た家計の世帯分布

『全国消費実態調査』の結果を用いて、まず世帯数に関する「年齢階層別×所得階層別」のクロス集計を見る。ここでは世帯割合（対総世帯数）に注目すると、特徴としては「35 歳以上 45 歳未満」の若年層については（世帯割合が 2%を超えている区分として）「第 5 階層から第 8 階層」といった階層に多くの世帯が存在している。一方、「65 歳以上 75 歳未満」

⁹ 本研究では総世帯（サンプル）を所得 10 分位や消費 10 分位に振り分ける際、階層の境界値となる所得・消費水準に該当する世帯が複数いる場合がある。こうした世帯を異なる所得・消費階層に振り分けることは適切ではないため、ここでは当該世帯全てを上位階層に振り分けた。その結果、各階層の世帯数合計が若干異なることに留意されたい。しかし、こうした集計方法が特に『国民生活基礎調査』における消費階層別の場合には小さくない問題を引き起こす。本研究では家計の消費水準として『国民生活基礎調査』の「5 月中家計支出総額」を使用しているが、調査票においてこの水準は 1 万円単位で記載されているため、家計の消費水準が同一である場合が比較的多く存在する。それゆえ、上述の集計方法を採用するとき、『国民生活基礎調査』における消費階層別は（本来、階層ごとに世帯数が均一となるべきところ、）階層ごとに世帯数が大きく異なってしまう。こうした理由から、本研究では『国民生活基礎調査』の下で世帯分布を捉える場合、主に所得階層別の結果のみに注目していく。但し、消費階層別の結果も参考までに記載する。

の高齢層については「第 1 階層から第 6 階層」といった低所得階層に多くの世帯が存在している。また、「45 歳以上 65 歳未満」といった中年層については最高所得階層に多くの世帯が存在している（図表 9(2)を参照）。こうした結果を年齢階層ごとの世帯割合に変換すると、「25 歳未満」と「65 歳以上」の高齢層は低所得階層ほどシェアが高く、また所得階層が高まるほどシェアが低下し、右下がりの傾向がある。これに対して「45 歳以上 65 歳未満」といった中年層は概ね所得階層が高まるほどシェアが上昇し、右上がりの傾向がある。また、「35 歳以上 45 歳未満」の若年層は山形の傾向があり、山のピークは第 6 階層となっている（図表 9(3)(4)を参照）。

一方、「年齢階層別×消費階層別」のクロス集計を見る。世帯割合（対総世帯数）に注目すると、特徴としては「35 歳以上 45 歳未満」の若年層については（世帯割合が 2%を超えている区分として）「第 2 階層から第 6 階層」に多くの世帯が存在しており、またこれは所得階層別の時よりも低い階層に多くの世帯が存在していることになる。一方、「65 歳以上 75 歳未満」の高齢層については「第 6 階層から第 8 階層」といった高消費階層に多くの世帯が存在している。また、「45 歳以上 65 歳未満」といった中年層については最高消費階層に多くの世帯が存在している（図表 10(2)を参照）。こうした結果を年齢階層ごとの世帯割合に変換すると、高齢層のうち、特に「65 歳以上 75 歳未満」は各消費階層に同程度存在しており、横ばいの傾向となっている。「45 歳以上 65 歳未満」といった中年層は概ね消費階層が高まるほどシェアが上昇し、右上がりの傾向は先の所得階層別と同様である。また、「35 歳以上 44 歳未満」の若年層は山形の傾向があり、先の所得階層別と同様であるが、但し山のピークは第 4 階層となっている（図表 10(3)(4)を参照）。

最後に、所得階層別の世帯数から消費階層別の世帯数を引いた結果を見てみる。「第 1 階層から第 5 階層」では、所得階層別で見る方が消費階層別よりも「65 歳以上」の高齢層が集中しやすい。これに対して、「第 6 階層から第 10 階層」では、所得階層別で見る方が消費階層別よりも「35 歳以上 65 歳未満」の若年・中年層が集中しやすいことが分かる（図表 11 を参照）。

以上の結果から、所得階層別を用いるとき（消費階層別と比較して）「35 歳以上 45 歳未満」の若年層で高所得世帯、高齢層で低所得世帯が多くなる。同じことだが、消費階層別を用いるとき（所得階層別と比較して）若年層で低消費世帯、高齢層で高消費世帯が多いこと分かる。こうした結果は『家計調査』においても同様の結果が確認される（図表 12～14 を参照）。また、『国民生活基礎調査』においても所得階層別に関しては比較的同様の結果が確認される。但し、「25 歳未満」において「第 1 階層から第 2 階層」といった低所得階層のシェアがとりわけ多い点が特徴的である（図表 15～17 を参照）。

< 図表 9～17 挿入 >

6.2 所得階層別×消費階層別から見た家計の世帯分布

上記の結果は各世帯で所得水準と消費水準に乖離があることを示している。ここでは更に、「所得階層別×消費階層別」のクロス集計から世帯数の分布の特徴を考察し、各世帯は所得階層と消費階層がどの程度一致しているのか、あるいは一致していないのかについて見ていく。

『全国消費実態調査』の結果を用いて、世帯数に関する「所得階層別×消費階層別」のクロス集計を見ていく。ここでは世帯割合（所得階層ごと）に注目すると、第1所得階層（最低所得階層）に属する世帯のうち、消費も第1消費階層（最低消費階層）である世帯は36.3%に過ぎない。したがって、残りの世帯は第2消費階層以上である。その割合を見ていくと、第2消費階層は20.5%、第3消費階層は13.7%と次第に低下するが、第10消費階層（最高消費階層）も1.6%存在する。同様に、第2所得階層に属する世帯のうち、消費も第2消費階層である世帯は18.8%に過ぎない。こうした傾向は各所得階層で見られ、第2所得階層から第9所得階層において、所得階層と消費階層が一致する世帯は2割以下である。また、第10所得階層に属する世帯のうち、消費も第10消費階層である世帯は32.9%に過ぎない（図表18(3)を参照）。

以上の結果から、所得階層と消費階層が一致している世帯の方が少ないことが分かる。すなわち、低所得階層の世帯が必ずしも消費水準も同様に少ないとは限らない。極端な場合、所得面で測ると最低所得階層でも消費面で測ると最高消費階層に属する世帯すら存在することが分かる。こうした結果は『家計調査』『国民生活基礎調査』においても同様の結果が確認される（図表19～20を参照）。

< 図表18～20 挿入 >

6.3 所得階層別×消費階層別から見た家計の所得・消費・純貯蓄

上記の結果は、各世帯は所得階層と消費階層が一致していないことを示している。ここでは更に、「所得階層別×消費階層別」のクロス集計から所得・消費水準を確認し、各区分に属する世帯の所得水準と消費水準がどの程度一致していないのかを考察する。

『全国消費実態調査』の結果を用いて、平均所得と平均消費に関する「所得階層別×消費階層別」のクロス集計を見ていく。ここでは全体的な特徴を捉えるために特に所得階層別の合計に注目するが、まず第10所得階層において総所得は62.4万円（月額、以下同様）、消費は26.4万円である。これに対して第1所得階層において総所得は9.1万円、消費は10.7万円である。したがって、消費の格差は所得の格差ほどには大きくないことが分かる（図表21(1)(3)を参照）。

所得階層間の比較についてももう少し掘り下げてみたい。上述のとおり、まず第10所得階層において総所得は62.4万円、消費は26.4万円である。したがって、双方の差に相当する総所得消費差額は35.9万円であり、またこの差額が総所得に占める割合に相当する総所得

消費差額割合（対総所得）は57.7%となる。すなわち、第10所得階層においては総所得の57.7%相当を貯蓄等に充てている。このことは第2所得階層から第9所得階層においても同様に総所得消費差額割合がプラスであり、すなわちいくらかの貯蓄等を行っている。これに対して、第1所得階層において総所得消費差額割合は▲17.6%となり、マイナスとなっている。すなわち、第1所得階層においては総所得の17.6%相当を所得以外の収入（借入れや資産など）に依存した消費を行っている（図表21(4)(5)を参照）。また、こうした結果を「所得階層別×消費階層別」のクロス集計における各区分で捉えるとき、まず第1所得階層に属する世帯のうち、第3消費階層以上に該当する世帯は総所得消費差額がマイナスである。同様に、第2所得階層に属する世帯のうちで第6消費階層以上に該当する世帯、第3所得階層に属する世帯のうちで第8消費階層以上に該当する世帯など、（所得階層10分位×消費階層10分位より）合計100の区分のうち、23の区分で総所得消費差額がマイナスとなっている。ここでは所得として総所得、純貯蓄として総所得消費差額を用いて考察した。これらの代わりに、所得として可処分所得、純貯蓄として可処分所得消費差額を用いた場合についても同様の結果が確認される。

以上の結果から、低所得階層ほど所得消費差額が小さく、所得以外の収入に依存していることが分かる。同様に、最高消費階層では所得消費差額がマイナスであり、所得以外の収入に依存していることが分かる。こうした結果は『家計調査』『国民生活基礎調査』においても同様の結果が確認される（図表22～23を参照）。

< 図表21～23 挿入 >

7. 結論

本稿では総務省『全国消費実態調査』『家計調査』、厚生労働省『国民生活基礎調査』の家計マイクロデータを用い、主に家計の世帯分布に注目しながら、これを各種階層別に捉えると共に、その内容を統計間で比較することによって各統計の特性について考察した。またその際、特に家計の所得水準や消費水準はライフサイクルの影響を受けるため、これを考慮して年齢階層別×所得階層別のクロス集計や、年齢階層別×消費階層別のクロス集計を用いた分析を行った。

考察の結果、(1)『全国消費実態調査』『家計調査』と比較して、『国民生活基礎調査』は相対的に引退・高齢世代の割合が多く、それゆえ低所得世帯や年金世帯、単身世帯といった割合も高い。また3統計はいずれも、(2)所得階層別を用いるとき（消費階層別と比較して）現役世帯は高所得階層に、高齢世帯は低所得階層に分類される割合が高まる。(3)低所得階層や高消費階層の世帯ほど、所得以外の収入に依存した消費活動を行っている、などの点が確認された。

上述(1節)の通り、家計の区分をその経済力に基づいて行う場合には主に所得階層別の

下で行われることが多いが、近年は家計の恒常所得（期待生涯所得）に対する代理変数として消費水準を使用し、消費階層別の下でも考察すべき点が指摘されている。本稿の考察を踏まえるとき、家計の属する所得階層は当該家計がライフサイクルのどの時期にいるのかにも依存しており、特定の 1 時点における所得水準は必ずしも当該家計の真の経済力を反映していないことが確認できる。それゆえ、消費階層別から捉えることの意義は高い一方、消費階層別の使用には留意すべき点もあり、少なくとも 2 つの前提が必要となる。第 1 は「家計の消費行動について恒常所得仮説がどの程度成り立つか」であり、第 2 は「統計調査自体が家計の消費水準をどれだけ正確に捕捉できているか」である。前者については、そもそも家計の消費行動に関する分析自体が大きな広がりを持っており、一概に捉えきれものではない。しかし、「消費は恒常的な所得変化に対して反応するという仮説に沿うものとなっている」（阿部 2011, p.72）といった指摘など、基本的には恒常所得仮説が支持されていると言えよう。一方、後者については、下記で述べるように調査自体の特性等から消費水準の正確な捕捉について課題がないわけではない。

本稿の課題でもあるが、家計の経済力をどのように測るべきかについてはさらに検討していく必要がある。ここで、「家計の経済力を測る上で、所得水準が良いのか、消費水準が良いのか」を考えてみたい。生涯ベースを利用する場合、仮に正確に計測できるなら、生涯所得と生涯消費はどちらを用いても良い。遺産がないと仮定すれば、双方は一致するはずだからである。しかし、現実面では多くの場合において年間ベースのデータしか利用できないという制約がある。そこで年間ベースを利用する場合であるが、仮に正確に計測できるなら、年間所得よりも年間消費の方が望ましい。「消費のライフサイクル仮説に基づけば、消費は家計の期待生涯所得を反映し、1 時点の所得や資産よりも正確な経済厚生 の尺度になると考えられる」（宇南山 2011, p.14）からである。しかし、現実面では消費水準の正確な計測にも課題が残る。例えば『全国消費実態調査』や『家計調査』における家計簿の場合などにおいては、家計が直接記入する形式であるため、記入漏れや記入ミスの問題が生じている可能性は排除できない。また、調査時期が年間における数ヶ月間であるため、季節性 の問題などが調査結果に反映されてしまうといった問題がある。したがって、家計の消費水準を正確に計測するためには、これらの問題に対処していく取り組みが必要となる。もちろん、家計の所得水準についても正確な計測に課題がある。例えば、家計の所得のみに限定せず、多様な資力源泉（所得、貯蓄、借入れなど）を正確に計測する取り組みが必要となろう。このように、家計の経済力を正確に把握する上では、調査統計自体において年間所得や年間消費の正確な計測が望まれる。それと同時に、調査統計自体の特性・課題を認識した上で、それを補うための対処法も重要な議論となる。

参考文献

阿部修人（2011）『家計消費の経済分析』岩波書店

宇南山卓（2011）「家計調査の課題と改善に向けて」『統計と日本経済』 1(1) , pp.3-28

大竹文雄・小原美紀(2005)「消費税は本当に逆進的か—負担の「公平性」を考える」『論座』
第127号, pp.44-51

八塩裕之・長谷川裕一(2009)「わが国家計の消費税負担の実態について」『経済分析』 182
号, pp.25-47

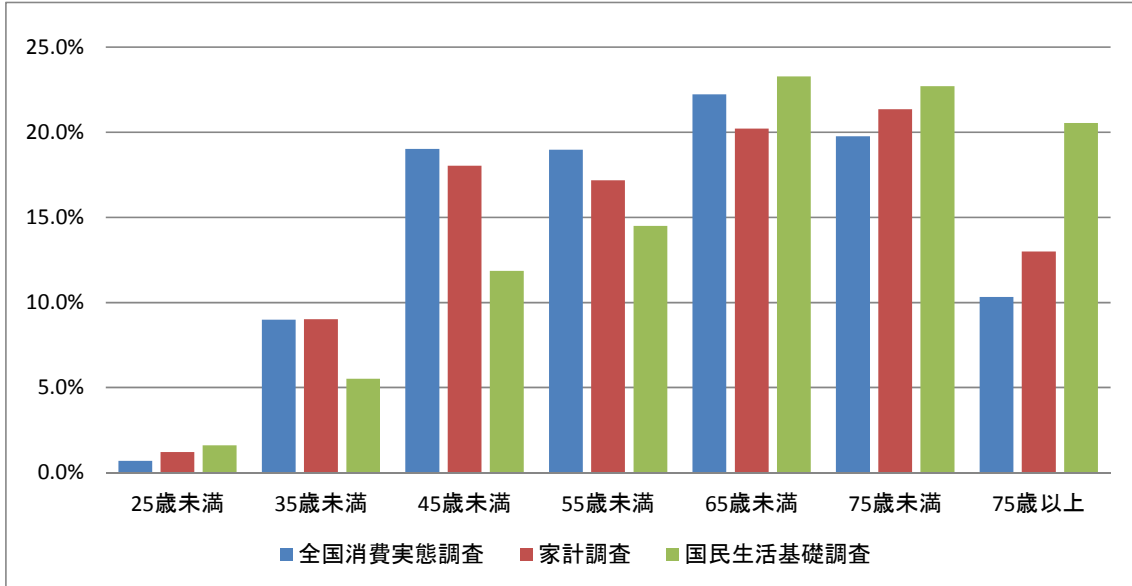
< 図表 1 >

	総務省『全国消費実態調査』	総務省『家計調査』	厚生労働省『国民生活基礎調査』
調査目的	国民生活の実態について、家計の収支及び貯蓄・負債、耐久消費財、住宅・宅地などの家計資産を総合的に調査し、消費・所得・資産に係る水準、構造、分布などを明らかにする。	国民生活における家計収支の実態を把握し、また全国平均の家計収支の時系列の動きを明らかにする。	保険、医療、福祉、年金、所得など、国民生活の基礎的事項を調査する。
調査頻度	5年おきに実施	毎月実施	3年おきに大規模調査、中間の各年に小規模調査を実施
調査対象	全国の世帯 (約57,000世帯、うち単身世帯4,400世帯)	施設等の世帯及び学生の単身世帯を除いた全国の世帯 (約9,000世帯)	全国の世帯及び世帯員 (世帯票・健康票約290,000世帯、所得票・貯蓄票約40,000世帯)
調査世帯の選定	二人以上世帯： 全国から調査市町村、さらに調査単位数を選定したのち、各調査単位数から12世帯を選定する。(全国52,404世帯) 単身世帯： 前記同様、各調査単位数から選定する。(全国4,402世帯)	層化3段抽出法(第1段:市町村、第2段:単位数、第3段:世帯)： 全国168層の各層から調査市町村、さらに調査単位数を選定する。 調査員は2単位数を受け持ち、二人以上世帯は各単位数から6世帯、単身世帯は交互の単位数から1世帯を選定する。 調査単位数：1年間継続して調査し、毎月12分の1ずつが新たに選定し、単位数と交替する。 調査世帯：二人以上世帯は6ヶ月、単身世帯は3ヶ月継続して調査され、順次、新たに選定された世帯と交替する。	世帯票、健康票： 国勢調査区から抽出した5,510地区内の全ての世帯(約29万世帯)及び世帯員(約75万人)。 介護票： 5,510地区内から抽出した2,500地区内の要介護者及び要支援者(約7,000人)。 所得票、貯蓄票： 5,510地区内から抽出した2,000地区内の全ての世帯(約4万世帯)及び世帯員(約10万人)
調査事項	家計簿： 勤労者世帯及び無職世帯は収入と支出、 個人営業世帯などの勤労者以外の世帯は支出のみ 耐久財等調査票： 全ての調査世帯 年収・貯蓄等調査票： 全ての調査世帯 世帯票： 全ての調査世帯	家計簿： 勤労者世帯及び無職世帯は収入と支出、 個人営業世帯などの勤労者以外の世帯は支出のみ 世帯票： 全ての調査世帯 年間収入調査票： 全ての調査世帯 貯蓄等調査票： 二人以上世帯	「調査世帯の選定」参照
調査時期	家計簿： 二人以上世帯は9-11月の3ヶ月間、単身世帯は10-11月の2ヶ月間 耐久財等調査票： 10月末現在 年収・貯蓄等調査票： 年間収入は過去1年分(前年12月～翌年11月)、 貯蓄・借入金残高は11月末現在 世帯票： 二人以上世帯は9月1日現在、単身世帯は10月1日現在	家計簿： 二人以上世帯は6ヶ月間、単身世帯は3ヶ月間 世帯票： 年間収入調査票： 記入開始月を含む過去1年分 貯蓄等調査票： 調査月1日現在	世帯票、健康票、介護票： 6月 所得票、貯蓄票： 7月 なお、所得は調査前年1月1日から12月31日までの1年分 貯蓄・借入金については調査年6月末現在
調査方法	調査世帯が記入の上、調査員が回収する。	家計簿、年間収入調査票、貯蓄等調査票： 調査世帯が記入の上、調査員が回収する。 世帯票： 調査員の質問調査	あらかじめ調査員が配布した調査票に世帯員が自ら記入し、後日調査員が回収する。
調査系統	都道府県・市町村からの調査員	都道府県からの調査員	世帯票、健康票、介護票： 保険所からの調査員 所得票、貯蓄票： 福祉事務所からの調査員

(注) 厚生労働省ホームページ「ナショナルミニマム研究会(第2回)」資料1(2009年12月16日)を参照の上、筆者作成。

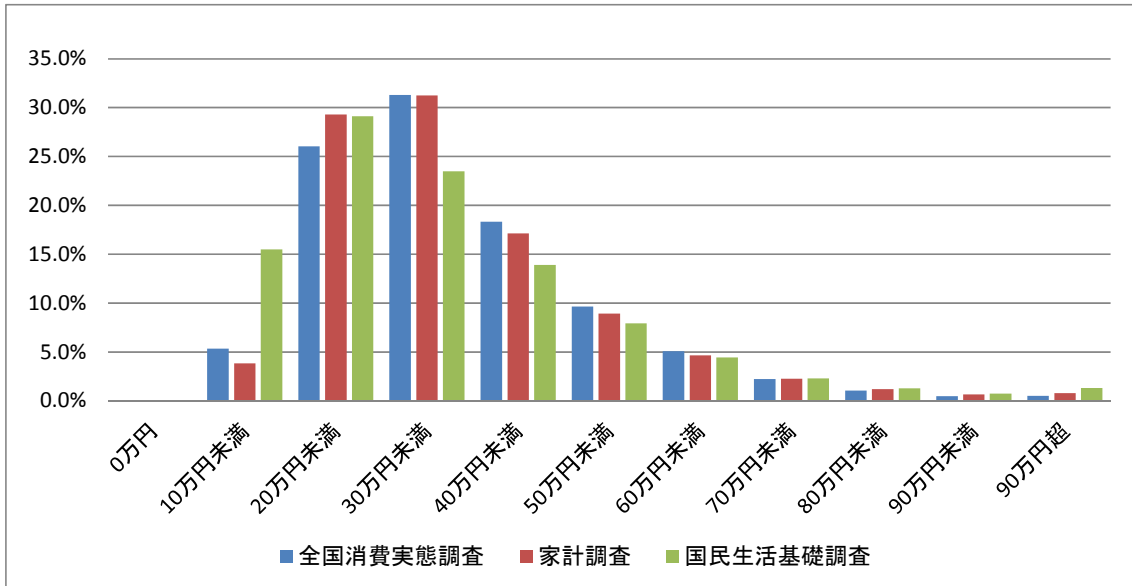
< 図表 2 >

家計の世帯分布：年齢階層別



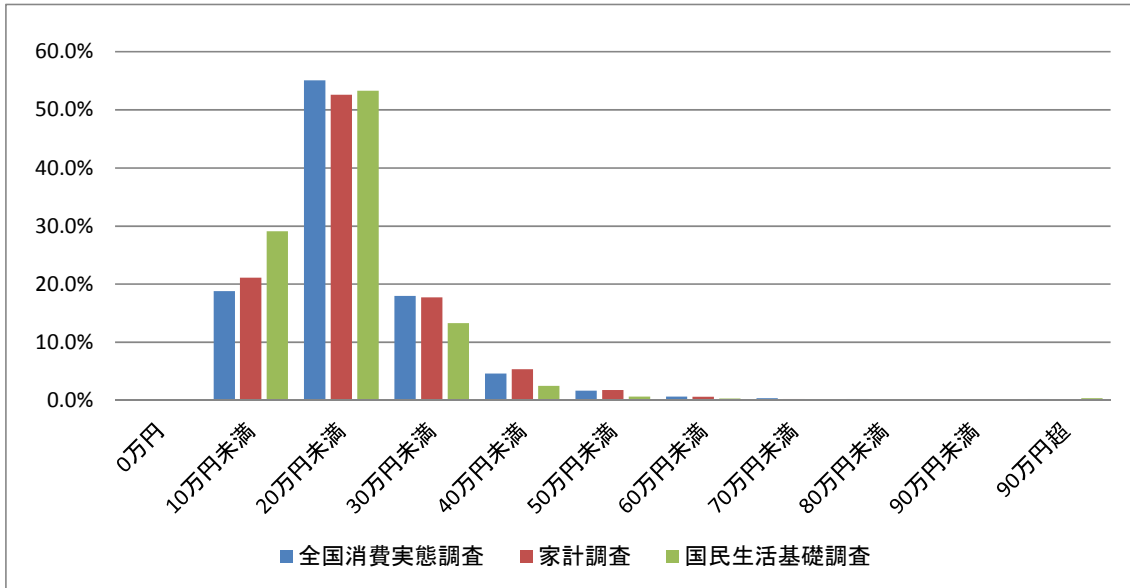
< 図表 3 >

家計の世帯分布：所得水準別



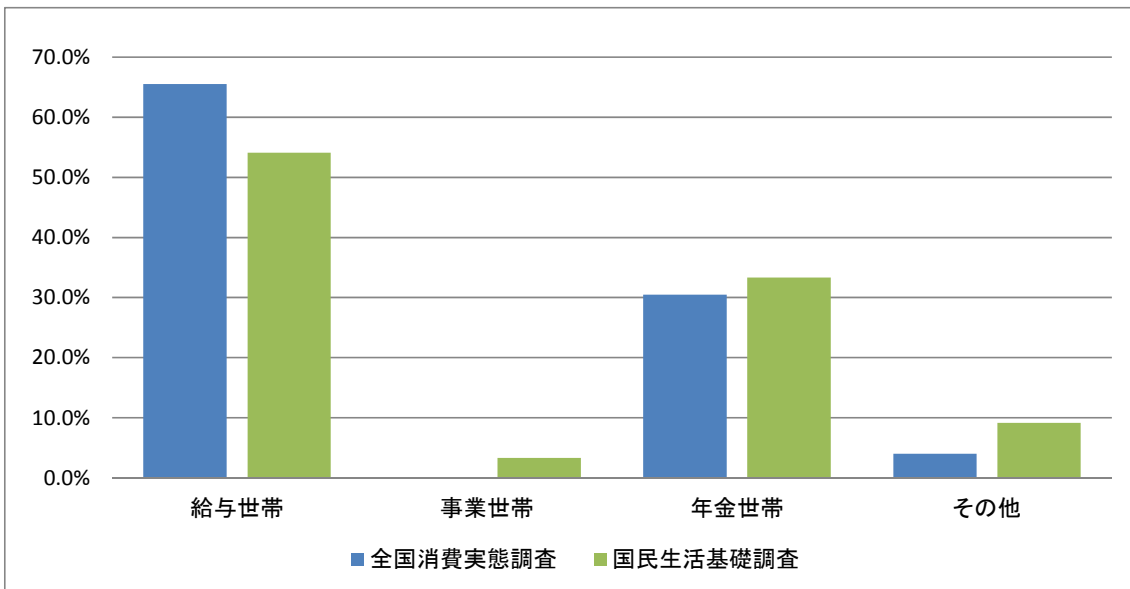
< 図表 4 >

家計の世帯分布：消費水準別



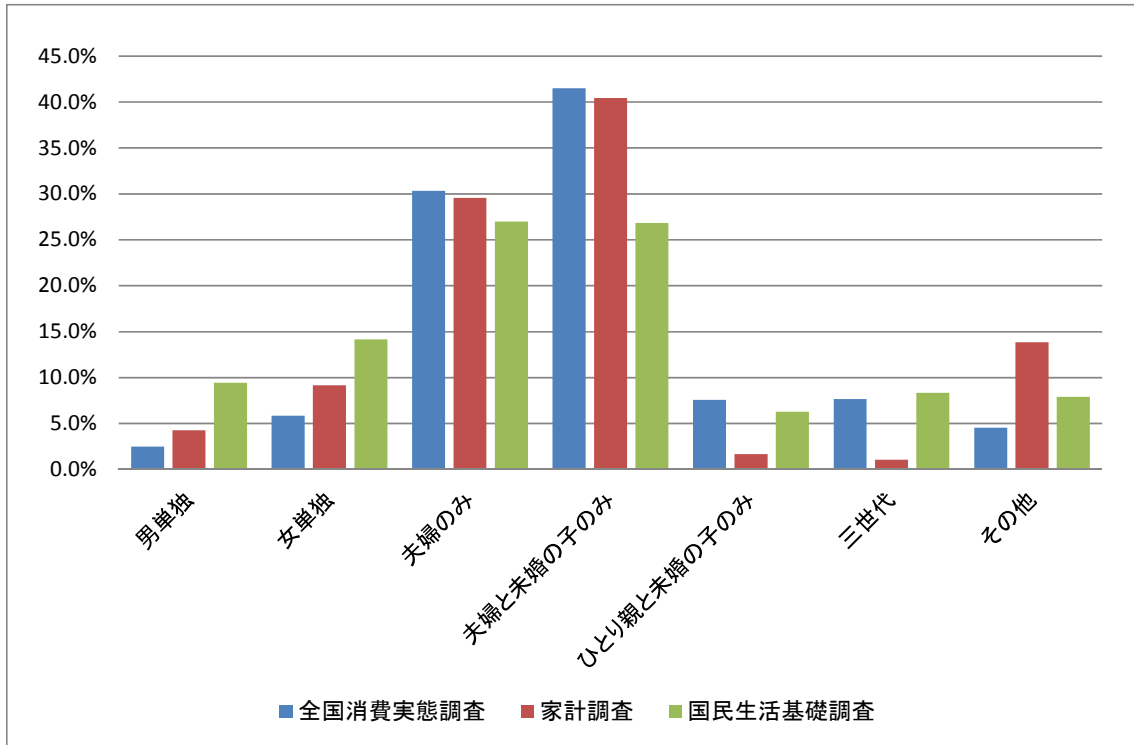
< 図表 5 >

家計の世帯分布：主要所得源泉別



< 図表 6 >

家計の世帯分布：世帯形態別



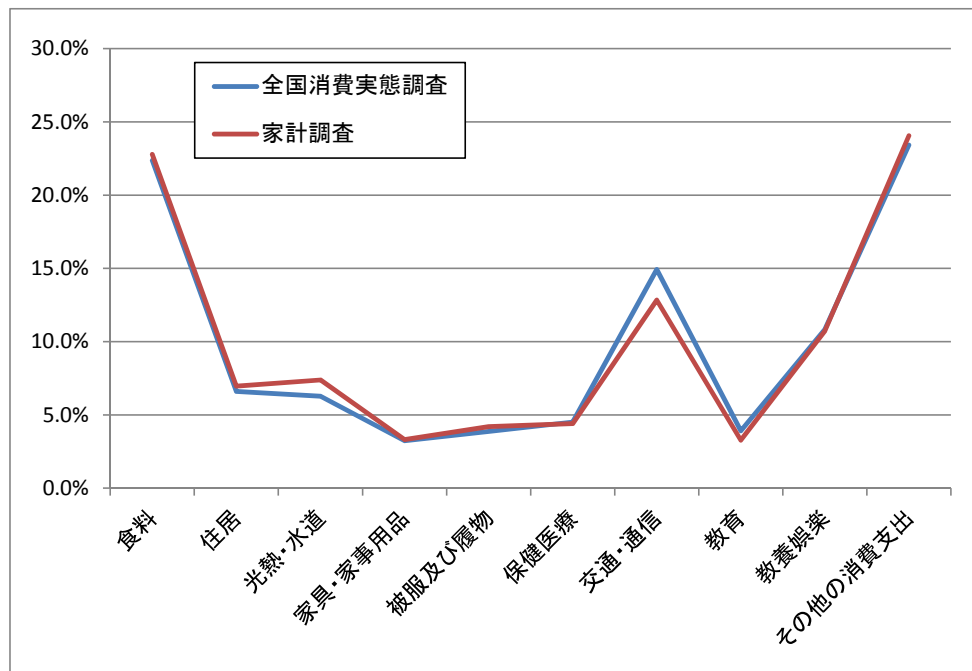
< 図表 7 >

家計の所得・消費・貯蓄・負担

	金額			比率(対『国民生活基礎調査』)	
	全国消費実態調査	家計調査	国民生活基礎調査	全国消費実態調査	家計調査
総所得	287,000.8	287,005.1	267,738.2	107.2%	107.2%
可処分所得	245,359.4	247,373.3	225,599.3	108.8%	109.7%
勤労所得税	3,582.5	4,900.8	9,363.4	38.3%	52.3%
個人住民税	8,897.1	7,203.6	8,942.5	99.5%	80.6%
消費税	7,480.0	7,385.0			
公的年金保険料	10,747.2	10,455.2	10,022.9	107.2%	104.3%
健康保険料	9,104.6	7,745.3	9,998.7	91.1%	77.5%
介護保険料	1,361.0	1,450.5	2,397.5	56.8%	60.5%
その他の社会保険料	469.1	491.3	1,413.8	33.2%	34.7%
税・保険料合計	41,641.4	39,631.8	42,138.9		
食料	38,739.9	39,016.7			
住居	11,437.3	11,924.8			
光熱・水道	10,861.3	12,639.6			
家具・家事用品	5,606.4	5,681.2			
被服及び履物	6,709.6	7,200.8			
保健医療	7,832.4	7,559.1			
交通・通信	25,869.9	21,999.6			
教育	6,767.0	5,608.4			
教養娯楽	18,776.0	18,367.5			
その他の消費支出	40,572.9	41,193.0			
消費支出合計	173,172.6	171,190.6	145,821.7	118.8%	117.4%
総所得消費差額	113,828.2	115,814.5	121,916.6	93.4%	95.0%
可処分所得消費差額	72,186.8	76,182.8	79,777.7	90.5%	95.5%
貯蓄残高	8,609,092.2	7,822,931.6	7,425,331.3	115.9%	105.4%
借入金残高	2,386,879.7	1,965,624.5	2,129,858.7	112.1%	92.3%

< 図表 8 >

家計の消費 10 大費目 (対消費支出合計)



< 図表 9 >

世帯数の年齢階層別×所得階層別のクロス表（全国消費実態調査）

(1) 世帯数

年齢階層別	所得階層別										合計
	1	2	3	4	5	6	7	8	9	10	
-24	81	57	45	38	33	19	17	7	9	3	309
25-34	395	552	594	514	503	387	342	322	243	139	3991
35-44	589	733	748	852	980	1071	1064	980	831	602	8450
45-54	492	377	428	525	549	787	986	1211	1415	1663	8433
55-64	978	813	732	682	758	853	944	1109	1340	1664	9873
65-74	1082	1244	1272	1179	984	897	756	635	446	287	8782
75-	811	654	604	689	633	417	309	224	155	89	4585
合計	4428	4430	4423	4479	4440	4431	4418	4488	4439	4447	44423

(注) 総世帯（サンプル）を所得 10 分位に振り分ける際、階層の境界値となる所得水準に該当する世帯が複数ある場合がある。これらの世帯を異なる所得階層に振り分けることは適切ではないため、ここでは当該世帯全てを上位階層に振り分けた。その結果、各所得階層の世帯数合計が異なる。以下の図表も同様である。

(2) 割合（対総世帯数）

年齢階層別	所得階層別										合計
	1	2	3	4	5	6	7	8	9	10	
-24	0.18%	0.13%	0.10%	0.09%	0.07%	0.04%	0.04%	0.02%	0.02%	0.01%	0.70%
25-34	0.89%	1.24%	1.34%	1.16%	1.13%	0.87%	0.77%	0.72%	0.55%	0.31%	8.98%
35-44	1.33%	1.65%	1.68%	1.92%	2.21%	2.41%	2.40%	2.21%	1.87%	1.36%	19.02%
45-54	1.11%	0.85%	0.96%	1.18%	1.24%	1.77%	2.22%	2.73%	3.19%	3.74%	18.98%
55-64	2.20%	1.83%	1.65%	1.54%	1.71%	1.92%	2.13%	2.50%	3.02%	3.75%	22.22%
65-74	2.44%	2.80%	2.86%	2.65%	2.22%	2.02%	1.70%	1.43%	1.00%	0.65%	19.77%
75-	1.83%	1.47%	1.36%	1.55%	1.42%	0.94%	0.70%	0.50%	0.35%	0.20%	10.32%
合計	9.97%	9.97%	9.96%	10.08%	9.99%	9.97%	9.95%	10.10%	9.99%	10.01%	100.00%

(注 1) 各区分の世帯数を、総世帯数に占める割合として計測している。

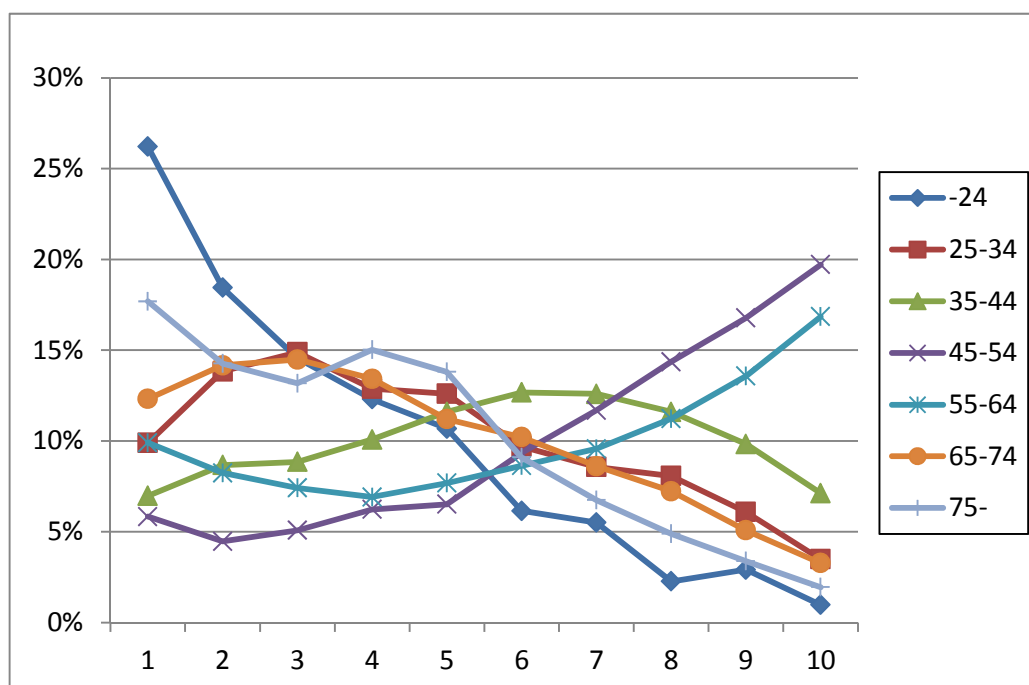
(注 2) 黄色地は 2%以上の割合を占める区分を示す。

(3) 割合（年齢階層ごと）：表

年齢階層別	所得階層別										合計
	1	2	3	4	5	6	7	8	9	10	
-24	26.21%	18.45%	14.56%	12.30%	10.68%	6.15%	5.50%	2.27%	2.91%	0.97%	100.00%
25-34	9.90%	13.83%	14.88%	12.88%	12.60%	9.70%	8.57%	8.07%	6.09%	3.48%	100.00%
35-44	6.97%	8.67%	8.85%	10.08%	11.60%	12.67%	12.59%	11.60%	9.83%	7.12%	100.00%
45-54	5.83%	4.47%	5.08%	6.23%	6.51%	9.33%	11.69%	14.36%	16.78%	19.72%	100.00%
55-64	9.91%	8.23%	7.41%	6.91%	7.68%	8.64%	9.56%	11.23%	13.57%	16.85%	100.00%
65-74	12.32%	14.17%	14.48%	13.43%	11.20%	10.21%	8.61%	7.23%	5.08%	3.27%	100.00%
75-	17.69%	14.26%	13.17%	15.03%	13.81%	9.09%	6.74%	4.89%	3.38%	1.94%	100.00%
合計	9.97%	9.97%	9.96%	10.08%	9.99%	9.97%	9.95%	10.10%	9.99%	10.01%	100.00%

(注1) 各区分の世帯数を、当該年齢階層の合計世帯数に占める割合として計測している。

(4) 割合（年齢階層ごと）：グラフ



(注1) 各区分の世帯数を、当該年齢階層の合計世帯数に占める割合として計測している。

< 図表 10 >

世帯シェアの年齢階層別×消費階層別のクロス表（全国消費実態調査）

(1) 世帯数

年齢階層別	消費階層別										合計
	1	2	3	4	5	6	7	8	9	10	
-24	49	56	51	44	26	34	18	13	10	8	309
25-34	482	532	561	500	465	420	366	275	209	181	3991
35-44	806	1027	1049	1087	1051	918	822	746	583	361	8450
45-54	559	663	686	691	763	800	871	972	1111	1317	8433
55-64	793	788	799	819	879	934	999	1106	1317	1439	9873
65-74	917	828	835	864	828	902	933	959	860	856	8782
75-	836	548	461	438	430	434	434	371	352	281	4585
合計	4442	4442	4442	4443	4442	4442	4443	4442	4442	4443	44423

(注) 総世帯（サンプル）を消費 10 分位に振り分ける際、階層の境界値となる消費水準に該当する世帯が複数ある場合がある。これらの世帯を異なる消費階層に振り分けることは適切ではないため、ここでは当該世帯全てを上位階層に振り分けた。その結果、各消費階層の世帯数合計が異なる。以下の図表も同様である。

(2) 割合（対総世帯数）

年齢階層別	消費階層別										合計
	1	2	3	4	5	6	7	8	9	10	
-24	0.11%	0.13%	0.11%	0.10%	0.06%	0.08%	0.04%	0.03%	0.02%	0.02%	0.70%
25-34	1.09%	1.20%	1.26%	1.13%	1.05%	0.95%	0.82%	0.62%	0.47%	0.41%	8.98%
35-44	1.81%	2.31%	2.36%	2.45%	2.37%	2.07%	1.85%	1.68%	1.31%	0.81%	19.02%
45-54	1.26%	1.49%	1.54%	1.56%	1.72%	1.80%	1.96%	2.19%	2.50%	2.96%	18.98%
55-64	1.79%	1.77%	1.80%	1.84%	1.98%	2.10%	2.25%	2.49%	2.96%	3.24%	22.22%
65-74	2.06%	1.86%	1.88%	1.94%	1.86%	2.03%	2.10%	2.16%	1.94%	1.93%	19.77%
75-	1.88%	1.23%	1.04%	0.99%	0.97%	0.98%	0.98%	0.84%	0.79%	0.63%	10.32%
合計	10.00%	10.00%	10.00%	10.00%	10.00%	10.00%	10.00%	10.00%	10.00%	10.00%	100.00%

(注 1) 各区分の世帯数を、総世帯数に占める割合として計測している。

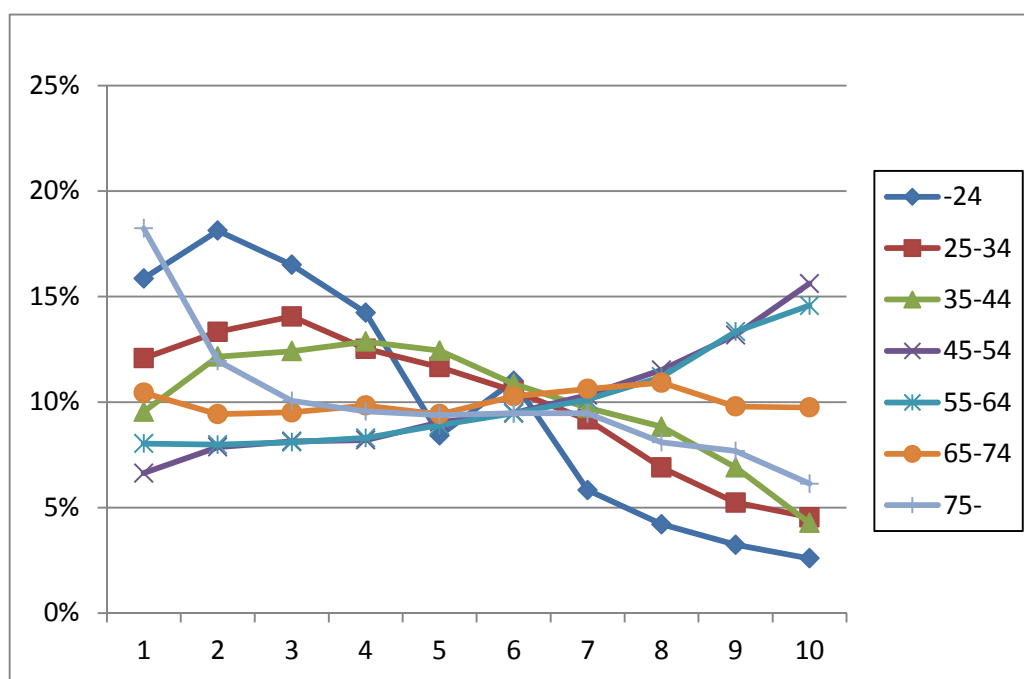
(注 2) 黄色地は 2%以上の割合を占める区分を示す。

(3) 割合（年齢階層ごと）：表

年齢階層別	消費階層別										合計
	1	2	3	4	5	6	7	8	9	10	
-24	15.86%	18.12%	16.50%	14.24%	8.41%	11.00%	5.83%	4.21%	3.24%	2.59%	100.00%
25-34	12.08%	13.33%	14.06%	12.53%	11.65%	10.52%	9.17%	6.89%	5.24%	4.54%	100.00%
35-44	9.54%	12.15%	12.41%	12.86%	12.44%	10.86%	9.73%	8.83%	6.90%	4.27%	100.00%
45-54	6.63%	7.86%	8.13%	8.19%	9.05%	9.49%	10.33%	11.53%	13.17%	15.62%	100.00%
55-64	8.03%	7.98%	8.09%	8.30%	8.90%	9.46%	10.12%	11.20%	13.34%	14.58%	100.00%
65-74	10.44%	9.43%	9.51%	9.84%	9.43%	10.27%	10.62%	10.92%	9.79%	9.75%	100.00%
75-	18.23%	11.95%	10.05%	9.55%	9.38%	9.47%	9.47%	8.09%	7.68%	6.13%	100.00%
合計	10.00%	10.00%	10.00%	10.00%	10.00%	10.00%	10.00%	10.00%	10.00%	10.00%	100.00%

(注1) 各区分の世帯数を、当該年齢階層の合計世帯数に占める割合として計測している。

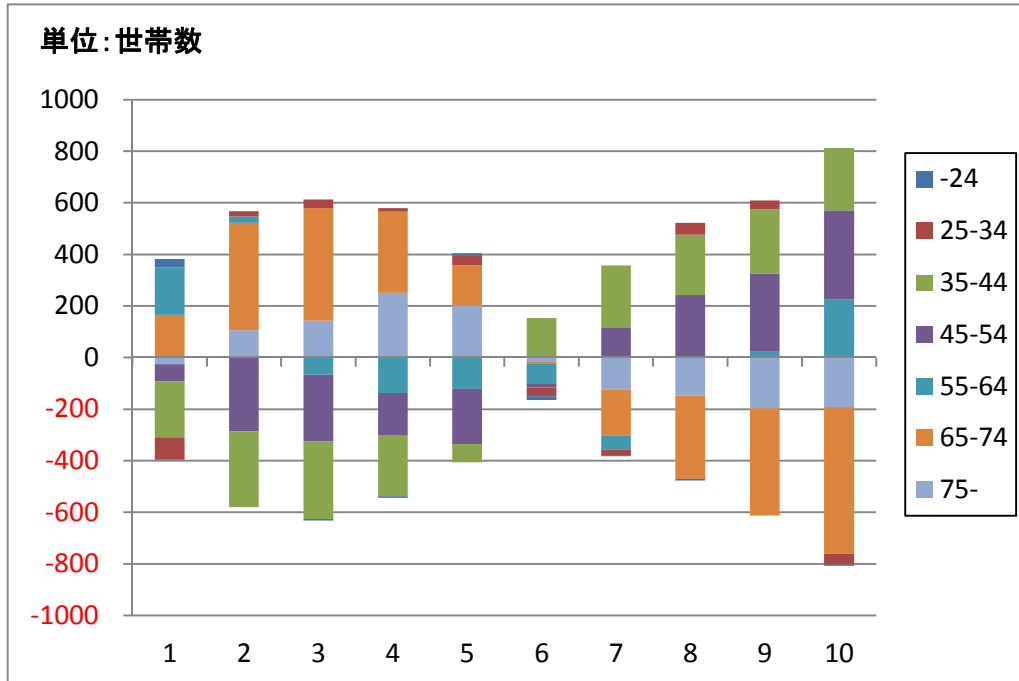
(4) 割合（年齢階層ごと）：グラフ



(注1) 各区分の世帯数を、当該年齢階層の合計世帯数に占める割合として計測している。

< 図表 11 >

世帯数の所得階層別と消費階層別の比較（全国消費実態調査）



(注) 所得階層別の世帯数から消費階層別の世帯数を減じている。

< 図表 12 >

世帯数の年齢階層別×所得階層別のクロス表（家計調査）

(1) 世帯数

年齢階層別	所得階層別										合計
	1	2	3	4	5	6	7	8	9	10	
-24	61	44	24	30	30	28	23	21	3	2	266
25-34	173	242	224	241	232	239	214	210	137	76	1988
35-44	235	316	332	368	416	478	568	469	479	316	3977
45-54	166	177	189	217	245	318	453	596	737	691	3789
55-64	404	344	326	346	345	400	408	516	556	811	4456
65-74	634	689	670	589	571	449	374	283	221	228	4708
75-	529	394	440	415	361	294	166	113	67	87	2866
合計	2202	2206	2205	2206	2200	2206	2206	2208	2200	2211	22050

(2) 割合（対総世帯数）

年齢階層別	所得階層別										合計
	1	2	3	4	5	6	7	8	9	10	
-24	0.28%	0.20%	0.11%	0.14%	0.14%	0.13%	0.10%	0.10%	0.01%	0.01%	1.21%
25-34	0.78%	1.10%	1.02%	1.09%	1.05%	1.08%	0.97%	0.95%	0.62%	0.34%	9.02%
35-44	1.07%	1.43%	1.51%	1.67%	1.89%	2.17%	2.58%	2.13%	2.17%	1.43%	18.04%
45-54	0.75%	0.80%	0.86%	0.98%	1.11%	1.44%	2.05%	2.70%	3.34%	3.13%	17.18%
55-64	1.83%	1.56%	1.48%	1.57%	1.56%	1.81%	1.85%	2.34%	2.52%	3.68%	20.21%
65-74	2.88%	3.12%	3.04%	2.67%	2.59%	2.04%	1.70%	1.28%	1.00%	1.03%	21.35%
75-	2.40%	1.79%	2.00%	1.88%	1.64%	1.33%	0.75%	0.51%	0.30%	0.39%	13.00%
合計	9.99%	10.00%	10.00%	10.00%	9.98%	10.00%	10.00%	10.01%	9.98%	10.03%	100.00%

(注1) 各区分の世帯数を、総世帯数に占める割合として計測している。

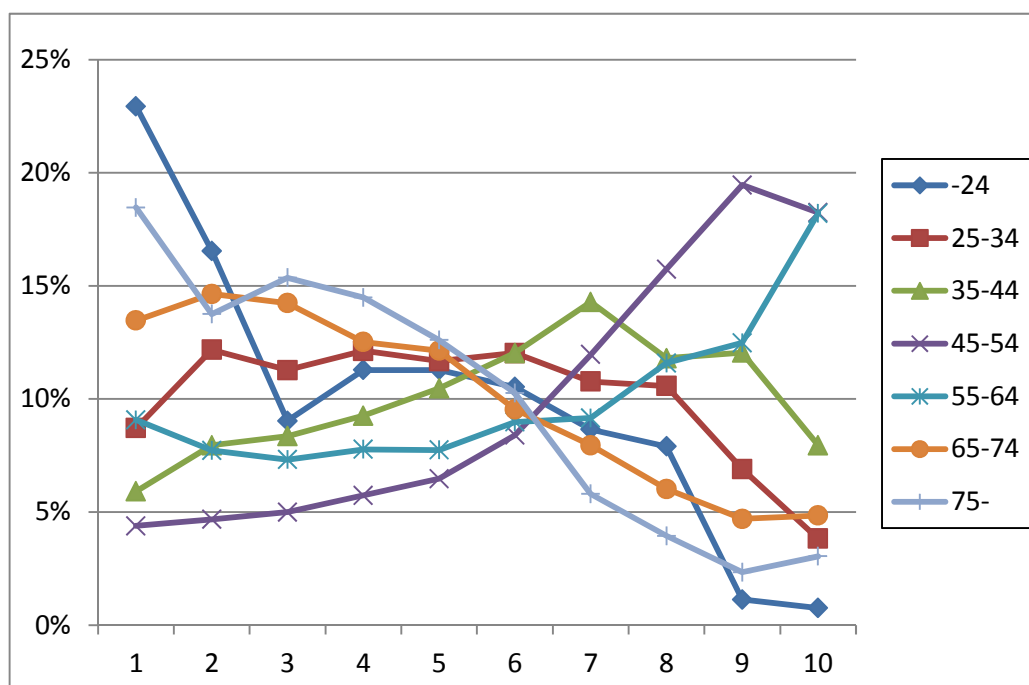
(注2) 黄色地は2%以上の割合を占める区分を示す。

(3) 割合（年齢階層ごと）：表

年齢階層別	所得階層別										合計
	1	2	3	4	5	6	7	8	9	10	
-24	22.93%	16.54%	9.02%	11.28%	11.28%	10.53%	8.65%	7.89%	1.13%	0.75%	100.00%
25-34	8.70%	12.17%	11.27%	12.12%	11.67%	12.02%	10.76%	10.56%	6.89%	3.82%	100.00%
35-44	5.91%	7.95%	8.35%	9.25%	10.46%	12.02%	14.28%	11.79%	12.04%	7.95%	100.00%
45-54	4.38%	4.67%	4.99%	5.73%	6.47%	8.39%	11.96%	15.73%	19.45%	18.24%	100.00%
55-64	9.07%	7.72%	7.32%	7.76%	7.74%	8.98%	9.16%	11.58%	12.48%	18.20%	100.00%
65-74	13.47%	14.63%	14.23%	12.51%	12.13%	9.54%	7.94%	6.01%	4.69%	4.84%	100.00%
75-	18.46%	13.75%	15.35%	14.48%	12.60%	10.26%	5.79%	3.94%	2.34%	3.04%	100.00%
合計	9.99%	10.00%	10.00%	10.00%	9.98%	10.00%	10.00%	10.01%	9.98%	10.03%	100.00%

(注1) 各区分の世帯数を、当該年齢階層の合計世帯数に占める割合として計測している。

(4) 割合（年齢階層ごと）：グラフ



(注1) 各区分の世帯数を、当該年齢階層の合計世帯数に占める割合として計測している。

< 図表 13 >

世帯シェアの年齢階層別×消費階層別のクロス表（家計調査）

(1) 世帯数

年齢階層別	消費階層別										合計
	1	2	3	4	5	6	7	8	9	10	
-24	44	46	42	24	27	25	20	21	9	8	266
25-34	220	223	246	264	253	208	190	170	117	97	1988
35-44	306	392	449	472	453	481	449	408	321	246	3977
45-54	240	284	285	310	329	382	404	456	517	582	3789
55-64	373	393	380	391	421	418	422	470	546	642	4456
65-74	480	481	492	460	454	462	501	466	469	443	4708
75-	541	386	311	284	268	229	219	214	226	188	2866
合計	2204	2205	2205	2205	2205	2205	2205	2205	2205	2206	22050

(2) 割合（対総世帯数）

年齢階層別	消費階層別										合計
	1	2	3	4	5	6	7	8	9	10	
-24	0.20%	0.21%	0.19%	0.11%	0.12%	0.11%	0.09%	0.10%	0.04%	0.04%	1.21%
25-34	1.00%	1.01%	1.12%	1.20%	1.15%	0.94%	0.86%	0.77%	0.53%	0.44%	9.02%
35-44	1.39%	1.78%	2.04%	2.14%	2.05%	2.18%	2.04%	1.85%	1.46%	1.12%	18.04%
45-54	1.09%	1.29%	1.29%	1.41%	1.49%	1.73%	1.83%	2.07%	2.34%	2.64%	17.18%
55-64	1.69%	1.78%	1.72%	1.77%	1.91%	1.90%	1.91%	2.13%	2.48%	2.91%	20.21%
65-74	2.18%	2.18%	2.23%	2.09%	2.06%	2.10%	2.27%	2.11%	2.13%	2.01%	21.35%
75-	2.45%	1.75%	1.41%	1.29%	1.22%	1.04%	0.99%	0.97%	1.02%	0.85%	13.00%
合計	10.00%	10.00%	10.00%	10.00%	10.00%	10.00%	10.00%	10.00%	10.00%	10.00%	100.00%

(注1) 各区分の世帯数を、総世帯数に占める割合として計測している。

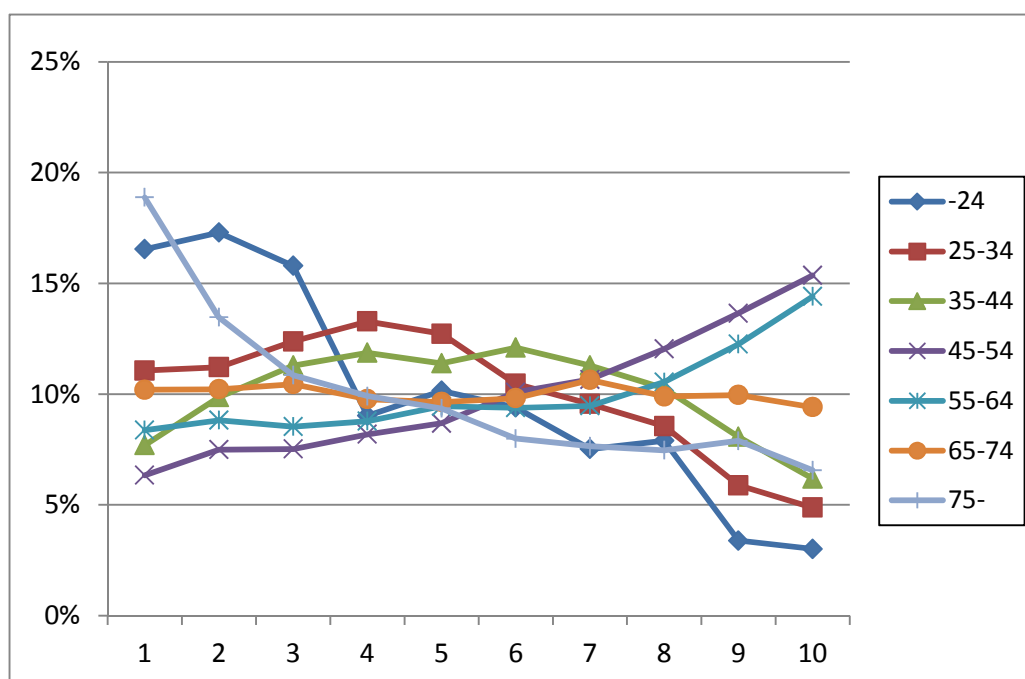
(注2) 黄色地は2%以上の割合を占める区分を示す。

(3) 割合（年齢階層ごと）：表

年齢階層別	消費階層別										合計
	1	2	3	4	5	6	7	8	9	10	
-24	16.54%	17.29%	15.79%	9.02%	10.15%	9.40%	7.52%	7.89%	3.38%	3.01%	100.00%
25-34	11.07%	11.22%	12.37%	13.28%	12.73%	10.46%	9.56%	8.55%	5.89%	4.88%	100.00%
35-44	7.69%	9.86%	11.29%	11.87%	11.39%	12.09%	11.29%	10.26%	8.07%	6.19%	100.00%
45-54	6.33%	7.50%	7.52%	8.18%	8.68%	10.08%	10.66%	12.03%	13.64%	15.36%	100.00%
55-64	8.37%	8.82%	8.53%	8.77%	9.45%	9.38%	9.47%	10.55%	12.25%	14.41%	100.00%
65-74	10.20%	10.22%	10.45%	9.77%	9.64%	9.81%	10.64%	9.90%	9.96%	9.41%	100.00%
75-	18.88%	13.47%	10.85%	9.91%	9.35%	7.99%	7.64%	7.47%	7.89%	6.56%	100.00%
合計	10.00%	10.00%	10.00%	10.00%	10.00%	10.00%	10.00%	10.00%	10.00%	10.00%	100.00%

(注1) 各区分の世帯数を、当該年齢階層の合計世帯数に占める割合として計測している。

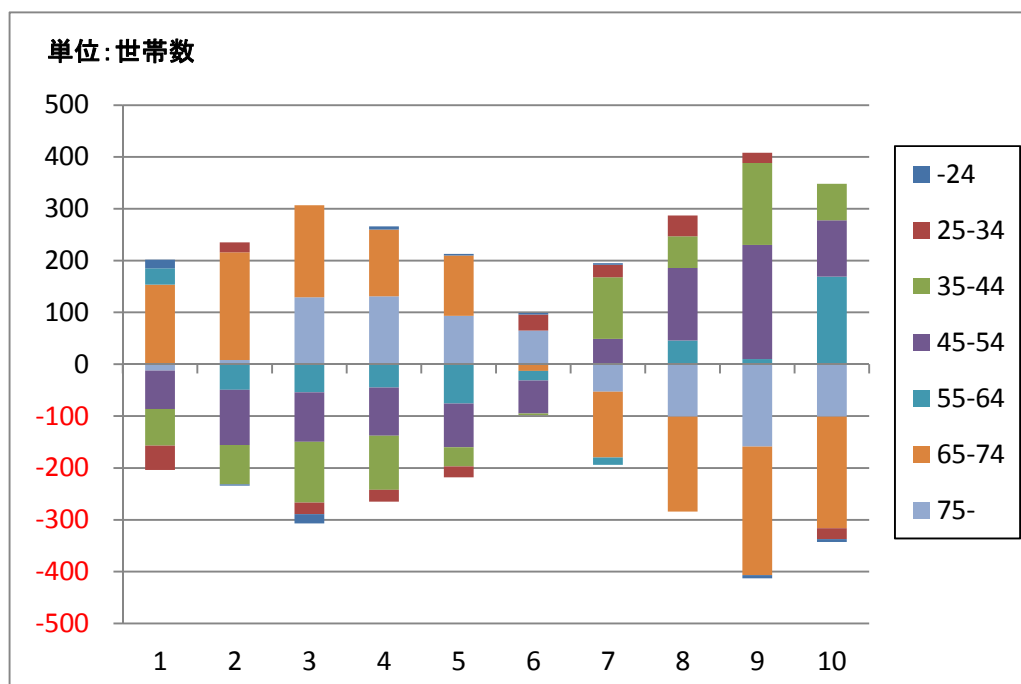
(4) 割合（年齢階層ごと）：グラフ



(注1) 各区分の世帯数を、当該年齢階層の合計世帯数に占める割合として計測している。

< 図表 14 >

世帯数の所得階層別と消費階層別の比較（家計調査）



(注) 所得階層別の世帯数から消費階層別の世帯数を減じている。

< 図表 15 >

世帯数の年齢階層別×所得階層別のクロス表（国民生活基礎調査）

(1) 世帯数

年齢階層別	所得階層別										合計
	1	2	3	4	5	6	7	8	9	10	
-24	123	78	39	17	15	10	10	3	1	0	296
25-34	67	99	108	123	133	121	123	118	90	38	1020
35-44	146	160	175	186	214	258	283	289	275	209	2195
45-54	175	167	179	155	193	246	279	363	430	496	2683
55-64	363	375	373	315	331	334	436	484	578	719	4308
65-74	392	434	510	561	508	478	430	379	291	219	4202
75-	578	543	458	502	447	410	291	215	179	178	3801
合計	1844	1856	1842	1859	1841	1857	1852	1851	1844	1859	18505

(2) 割合（対総世帯数）

年齢階層別	所得階層別										合計
	1	2	3	4	5	6	7	8	9	10	
-24	0.66%	0.42%	0.21%	0.09%	0.08%	0.05%	0.05%	0.02%	0.01%	0.00%	1.60%
25-34	0.36%	0.53%	0.58%	0.66%	0.72%	0.65%	0.66%	0.64%	0.49%	0.21%	5.51%
35-44	0.79%	0.86%	0.95%	1.01%	1.16%	1.39%	1.53%	1.56%	1.49%	1.13%	11.86%
45-54	0.95%	0.90%	0.97%	0.84%	1.04%	1.33%	1.51%	1.96%	2.32%	2.68%	14.50%
55-64	1.96%	2.03%	2.02%	1.70%	1.79%	1.80%	2.36%	2.62%	3.12%	3.89%	23.28%
65-74	2.12%	2.35%	2.76%	3.03%	2.75%	2.58%	2.32%	2.05%	1.57%	1.18%	22.71%
75-	3.12%	2.93%	2.48%	2.71%	2.42%	2.22%	1.57%	1.16%	0.97%	0.96%	20.54%
合計	9.96%	10.03%	9.95%	10.05%	9.95%	10.04%	10.01%	10.00%	9.96%	10.05%	100.00%

(注1) 各区分の世帯数を、総世帯数に占める割合として計測している。

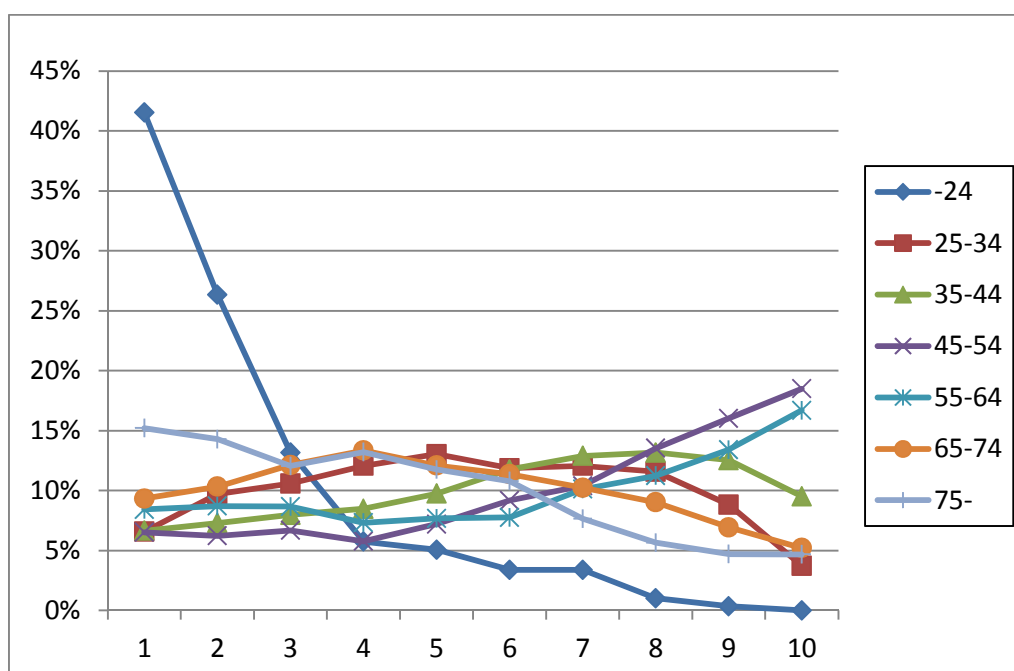
(注2) 黄色地は2%以上の割合を占める区分を示す。

(3) 割合（年齢階層ごと）：表

年齢階層別	所得階層別										合計
	1	2	3	4	5	6	7	8	9	10	
-24	41.55%	26.35%	13.18%	5.74%	5.07%	3.38%	3.38%	1.01%	0.34%	0.00%	100.00%
25-34	6.57%	9.71%	10.59%	12.06%	13.04%	11.86%	12.06%	11.57%	8.82%	3.73%	100.00%
35-44	6.65%	7.29%	7.97%	8.47%	9.75%	11.75%	12.89%	13.17%	12.53%	9.52%	100.00%
45-54	6.52%	6.22%	6.67%	5.78%	7.19%	9.17%	10.40%	13.53%	16.03%	18.49%	100.00%
55-64	8.43%	8.70%	8.66%	7.31%	7.68%	7.75%	10.12%	11.23%	13.42%	16.69%	100.00%
65-74	9.33%	10.33%	12.14%	13.35%	12.09%	11.38%	10.23%	9.02%	6.93%	5.21%	100.00%
75-	15.21%	14.29%	12.05%	13.21%	11.76%	10.79%	7.66%	5.66%	4.71%	4.68%	100.00%
合計	9.96%	10.03%	9.95%	10.05%	9.95%	10.04%	10.01%	10.00%	9.96%	10.05%	100.00%

(注1) 各区分の世帯数を、当該年齢階層の合計世帯数に占める割合として計測している。

(4) 割合（年齢階層ごと）：グラフ



(注1) 各区分の世帯数を、当該年齢階層の合計世帯数に占める割合として計測している。

< 図表 16 >

【参考】世帯シェアの年齢階層別×消費階層別のクロス表（国民生活基礎調査）

(1) 世帯数

年齢階層別	消費階層別										合計
	1	2	3	4	5	6	7	8	9	10	
-24	55	43	50	72	29	14	16	5	9	3	296
25-34	91	121	133	128	135	71	131	87	78	45	1020
35-44	161	189	250	260	316	183	278	215	195	148	2195
45-54	185	196	241	229	315	166	334	313	324	380	2683
55-64	302	324	374	391	398	266	630	463	531	629	4308
65-74	374	394	465	420	387	286	595	426	457	398	4202
75-	553	456	430	468	316	229	483	303	300	263	3801
合計	1721	1723	1943	1968	1896	1215	2467	1812	1894	1866	18505

(2) 割合（対総世帯数）

年齢階層別	消費階層別										合計
	1	2	3	4	5	6	7	8	9	10	
-24	0.30%	0.23%	0.27%	0.39%	0.16%	0.08%	0.09%	0.03%	0.05%	0.02%	1.60%
25-34	0.49%	0.65%	0.72%	0.69%	0.73%	0.38%	0.71%	0.47%	0.42%	0.24%	5.51%
35-44	0.87%	1.02%	1.35%	1.41%	1.71%	0.99%	1.50%	1.16%	1.05%	0.80%	11.86%
45-54	1.00%	1.06%	1.30%	1.24%	1.70%	0.90%	1.80%	1.69%	1.75%	2.05%	14.50%
55-64	1.63%	1.75%	2.02%	2.11%	2.15%	1.44%	3.40%	2.50%	2.87%	3.40%	23.28%
65-74	2.02%	2.13%	2.51%	2.27%	2.09%	1.55%	3.22%	2.30%	2.47%	2.15%	22.71%
75-	2.99%	2.46%	2.32%	2.53%	1.71%	1.24%	2.61%	1.64%	1.62%	1.42%	20.54%
合計	9.30%	9.31%	10.50%	10.63%	10.25%	6.57%	13.33%	9.79%	10.24%	10.08%	100.00%

(注1) 各区分の世帯数を、総世帯数に占める割合として計測している。

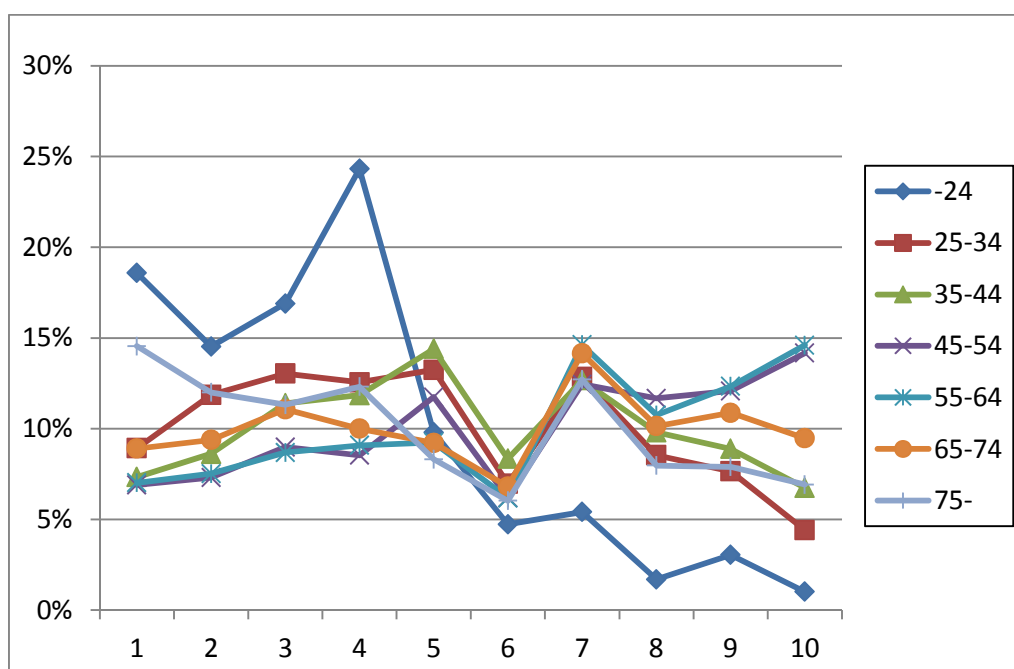
(注2) 黄色地は2%以上の割合を占める区分を示す。

(3) 割合 (年齢階層ごと) : 表

年齢階層別	消費階層別										合計
	1	2	3	4	5	6	7	8	9	10	
-24	18.58%	14.53%	16.89%	24.32%	9.80%	4.73%	5.41%	1.69%	3.04%	1.01%	100.00%
25-34	8.92%	11.86%	13.04%	12.55%	13.24%	6.96%	12.84%	8.53%	7.65%	4.41%	100.00%
35-44	7.33%	8.61%	11.39%	11.85%	14.40%	8.34%	12.67%	9.79%	8.88%	6.74%	100.00%
45-54	6.90%	7.31%	8.98%	8.54%	11.74%	6.19%	12.45%	11.67%	12.08%	14.16%	100.00%
55-64	7.01%	7.52%	8.68%	9.08%	9.24%	6.17%	14.62%	10.75%	12.33%	14.60%	100.00%
65-74	8.90%	9.38%	11.07%	10.00%	9.21%	6.81%	14.16%	10.14%	10.88%	9.47%	100.00%
75-	14.55%	12.00%	11.31%	12.31%	8.31%	6.02%	12.71%	7.97%	7.89%	6.92%	100.00%
合計	9.30%	9.31%	10.50%	10.63%	10.25%	6.57%	13.33%	9.79%	10.24%	10.08%	100.00%

(注1) 各区分の世帯数を、当該年齢階層の合計世帯数に占める割合として計測している。

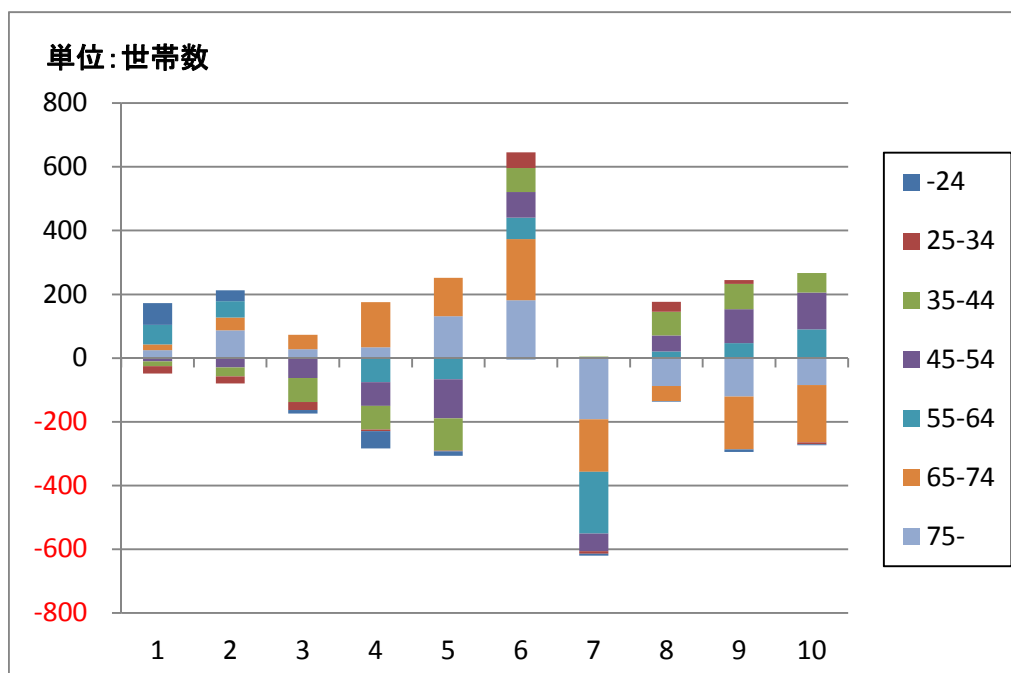
(4) 割合 (年齢階層ごと) : グラフ



(注1) 各区分の世帯数を、当該年齢階層の合計世帯数に占める割合として計測している。

< 図表 17 >

【参考】世帯数の所得階層別と消費階層別の比較（国民生活基礎調査）



(注) 所得階層別の世帯数から消費階層別の世帯数を減じている。

< 図表 18 >

世帯数の所得階層別×消費階層別のクロス表（全国消費実態調査）

(1) 世帯数

世帯数		消費階層										合計
		1	2	3	4	5	6	7	8	9	10	
所得階層	1	1,608	908	607	409	258	216	155	104	94	69	4,428
	2	759	832	745	606	492	342	226	164	132	132	4,430
	3	546	614	593	618	560	464	403	250	203	172	4,423
	4	428	524	533	591	552	524	482	374	282	189	4,479
	5	307	420	494	565	539	555	524	438	340	258	4,440
	6	262	369	433	432	532	576	572	511	412	332	4,431
	7	205	275	363	420	513	549	550	617	505	421	4,418
	8	157	220	307	359	441	489	571	656	723	565	4,488
	9	104	171	223	283	338	414	538	704	823	841	4,439
	10	66	109	144	160	217	313	422	624	928	1,464	4,447
	合計	4,442	4,442	4,442	4,443	4,442	4,442	4,443	4,442	4,442	4,443	44,423

(2) 割合（対総世帯数）

世帯数割合 (対総世帯数)		消費階層										合計
		1	2	3	4	5	6	7	8	9	10	
所得階層	1	3.62%	2.04%	1.37%	0.92%	0.58%	0.49%	0.35%	0.23%	0.21%	0.16%	9.97%
	2	1.71%	1.87%	1.68%	1.36%	1.11%	0.77%	0.51%	0.37%	0.30%	0.30%	9.97%
	3	1.23%	1.38%	1.33%	1.39%	1.26%	1.04%	0.91%	0.56%	0.46%	0.39%	9.96%
	4	0.96%	1.18%	1.20%	1.33%	1.24%	1.18%	1.09%	0.84%	0.63%	0.43%	10.08%
	5	0.69%	0.95%	1.11%	1.27%	1.21%	1.25%	1.18%	0.99%	0.77%	0.58%	9.99%
	6	0.59%	0.83%	0.97%	0.97%	1.20%	1.30%	1.29%	1.15%	0.93%	0.75%	9.97%
	7	0.46%	0.62%	0.82%	0.95%	1.15%	1.24%	1.24%	1.39%	1.14%	0.95%	9.95%
	8	0.35%	0.50%	0.69%	0.81%	0.99%	1.10%	1.29%	1.48%	1.63%	1.27%	10.10%
	9	0.23%	0.38%	0.50%	0.64%	0.76%	0.93%	1.21%	1.58%	1.85%	1.89%	9.99%
	10	0.15%	0.25%	0.32%	0.36%	0.49%	0.70%	0.95%	1.40%	2.09%	3.30%	10.01%
	合計	10.00%	10.00%	10.00%	10.00%	10.00%	10.00%	10.00%	10.00%	10.00%	10.00%	100.00%

(3) 割合（所得階層ごと）

世帯数割合 (所得階層ごと)		消費階層										合計
		1	2	3	4	5	6	7	8	9	10	
所得階層	1	36.31%	20.51%	13.71%	9.24%	5.83%	4.88%	3.50%	2.35%	2.12%	1.56%	100.00%
	2	17.13%	18.78%	16.82%	13.68%	11.11%	7.72%	5.10%	3.70%	2.98%	2.98%	100.00%
	3	12.34%	13.88%	13.41%	13.97%	12.66%	10.49%	9.11%	5.65%	4.59%	3.89%	100.00%
	4	9.56%	11.70%	11.90%	13.19%	12.32%	11.70%	10.76%	8.35%	6.30%	4.22%	100.00%
	5	6.91%	9.46%	11.13%	12.73%	12.14%	12.50%	11.80%	9.86%	7.66%	5.81%	100.00%
	6	5.91%	8.33%	9.77%	9.75%	12.01%	13.00%	12.91%	11.53%	9.30%	7.49%	100.00%
	7	4.64%	6.22%	8.22%	9.51%	11.61%	12.43%	12.45%	13.97%	11.43%	9.53%	100.00%
	8	3.50%	4.90%	6.84%	8.00%	9.83%	10.90%	12.72%	14.62%	16.11%	12.59%	100.00%
	9	2.34%	3.85%	5.02%	6.38%	7.61%	9.33%	12.12%	15.86%	18.54%	18.95%	100.00%
	10	1.48%	2.45%	3.24%	3.60%	4.88%	7.04%	9.49%	14.03%	20.87%	32.92%	100.00%
	合計	10.00%	10.00%	10.00%	10.00%	10.00%	10.00%	10.00%	10.00%	10.00%	10.00%	100.00%

< 図表 19 >

世帯数の所得階層別×消費階層別のクロス表（家計調査）

(1) 世帯数

世帯数		消費階層										合計
		1	2	3	4	5	6	7	8	9	10	
所得階層	1	809	458	331	200	137	89	59	51	41	27	2,202
	2	379	354	370	333	242	177	124	97	76	54	2,206
	3	286	352	326	281	270	214	184	125	94	73	2,205
	4	196	277	265	287	311	243	230	159	135	103	2,206
	5	163	220	225	249	282	283	265	218	162	133	2,200
	6	137	161	204	231	260	323	256	245	223	166	2,206
	7	87	129	182	220	233	293	304	295	264	199	2,206
	8	71	112	122	183	195	237	320	364	327	277	2,208
	9	44	92	115	126	149	221	258	359	439	397	2,200
	10	32	50	65	95	126	125	205	292	444	777	2,211
	合計	2,204	2,205	2,205	2,205	2,205	2,205	2,205	2,205	2,206	22,050	

(2) 割合（対総世帯数）

世帯数割合 (対総世帯数)		消費階層										合計
		1	2	3	4	5	6	7	8	9	10	
所得階層	1	3.67%	2.08%	1.50%	0.91%	0.62%	0.40%	0.27%	0.23%	0.19%	0.12%	9.99%
	2	1.72%	1.61%	1.68%	1.51%	1.10%	0.80%	0.56%	0.44%	0.34%	0.24%	10.00%
	3	1.30%	1.60%	1.48%	1.27%	1.22%	0.97%	0.83%	0.57%	0.43%	0.33%	10.00%
	4	0.89%	1.26%	1.20%	1.30%	1.41%	1.10%	1.04%	0.72%	0.61%	0.47%	10.00%
	5	0.74%	1.00%	1.02%	1.13%	1.28%	1.28%	1.20%	0.99%	0.73%	0.60%	9.98%
	6	0.62%	0.73%	0.93%	1.05%	1.18%	1.46%	1.16%	1.11%	1.01%	0.75%	10.00%
	7	0.39%	0.59%	0.83%	1.00%	1.06%	1.33%	1.38%	1.34%	1.20%	0.90%	10.00%
	8	0.32%	0.51%	0.55%	0.83%	0.88%	1.07%	1.45%	1.65%	1.48%	1.26%	10.01%
	9	0.20%	0.42%	0.52%	0.57%	0.68%	1.00%	1.17%	1.63%	1.99%	1.80%	9.98%
	10	0.15%	0.23%	0.29%	0.43%	0.57%	0.57%	0.93%	1.32%	2.01%	3.52%	10.03%
	合計	10.00%	10.00%	10.00%	10.00%	10.00%	10.00%	10.00%	10.00%	10.00%	100.00%	

(3) 割合（所得階層ごと）

世帯数割合 (所得階層ごと)		消費階層										合計
		1	2	3	4	5	6	7	8	9	10	
所得階層	1	36.74%	20.80%	15.03%	9.08%	6.22%	4.04%	2.68%	2.32%	1.86%	1.23%	100.00%
	2	17.18%	16.05%	16.77%	15.10%	10.97%	8.02%	5.62%	4.40%	3.45%	2.45%	100.00%
	3	12.97%	15.96%	14.78%	12.74%	12.24%	9.71%	8.34%	5.67%	4.26%	3.31%	100.00%
	4	8.88%	12.56%	12.01%	13.01%	14.10%	11.02%	10.43%	7.21%	6.12%	4.67%	100.00%
	5	7.41%	10.00%	10.23%	11.32%	12.82%	12.86%	12.05%	9.91%	7.36%	6.05%	100.00%
	6	6.21%	7.30%	9.25%	10.47%	11.79%	14.64%	11.60%	11.11%	10.11%	7.52%	100.00%
	7	3.94%	5.85%	8.25%	9.97%	10.56%	13.28%	13.78%	13.37%	11.97%	9.02%	100.00%
	8	3.22%	5.07%	5.53%	8.29%	8.83%	10.73%	14.49%	16.49%	14.81%	12.55%	100.00%
	9	2.00%	4.18%	5.23%	5.73%	6.77%	10.05%	11.73%	16.32%	19.95%	18.05%	100.00%
	10	1.45%	2.26%	2.94%	4.30%	5.70%	5.65%	9.27%	13.21%	20.08%	35.14%	100.00%
	合計	10.00%	10.00%	10.00%	10.00%	10.00%	10.00%	10.00%	10.00%	10.00%	100.00%	

< 図表 20 >

【参考】世帯数の所得階層別×消費階層別のクロス表（国民生活基礎調査）

(1) 世帯数

世帯数		消費階層										合計
		1	2	3	4	5	6	7	8	9	10	
所得階層	1	450	342	249	228	144	71	147	68	75	70	1,844
	2	332	293	319	280	181	96	139	85	71	60	1,856
	3	205	231	259	265	237	132	225	118	93	77	1,842
	4	176	194	210	255	220	154	273	149	129	99	1,859
	5	142	157	218	218	200	157	287	186	163	113	1,841
	6	120	124	175	178	233	152	310	221	200	144	1,857
	7	114	118	171	185	176	148	296	239	248	157	1,852
	8	81	100	158	150	194	134	296	241	280	217	1,851
	9	60	106	110	118	189	104	253	276	317	311	1,844
	10	41	58	74	91	122	67	241	229	318	618	1,859
	合計	1,721	1,723	1,943	1,968	1,896	1,215	2,467	1,812	1,894	1,866	18,505

(2) 割合（対総世帯数）

世帯数割合 (対総世帯数)		消費階層										合計
		1	2	3	4	5	6	7	8	9	10	
所得階層	1	2.43%	1.85%	1.35%	1.23%	0.78%	0.38%	0.79%	0.37%	0.41%	0.38%	9.96%
	2	1.79%	1.58%	1.72%	1.51%	0.98%	0.52%	0.75%	0.46%	0.38%	0.32%	10.03%
	3	1.11%	1.25%	1.40%	1.43%	1.28%	0.71%	1.22%	0.64%	0.50%	0.42%	9.95%
	4	0.95%	1.05%	1.13%	1.38%	1.19%	0.83%	1.48%	0.81%	0.70%	0.53%	10.05%
	5	0.77%	0.85%	1.18%	1.18%	1.08%	0.85%	1.55%	1.01%	0.88%	0.61%	9.95%
	6	0.65%	0.67%	0.95%	0.96%	1.26%	0.82%	1.68%	1.19%	1.08%	0.78%	10.04%
	7	0.62%	0.64%	0.92%	1.00%	0.95%	0.80%	1.60%	1.29%	1.34%	0.85%	10.01%
	8	0.44%	0.54%	0.85%	0.81%	1.05%	0.72%	1.60%	1.30%	1.51%	1.17%	10.00%
	9	0.32%	0.57%	0.59%	0.64%	1.02%	0.56%	1.37%	1.49%	1.71%	1.68%	9.96%
	10	0.22%	0.31%	0.40%	0.49%	0.66%	0.36%	1.30%	1.24%	1.72%	3.34%	10.05%
	合計	9.30%	9.31%	10.50%	10.63%	10.25%	6.57%	13.33%	9.79%	10.24%	10.08%	100.00%

(3) 割合（所得階層ごと）

世帯数割合 (所得階層ごと)		消費階層										合計
		1	2	3	4	5	6	7	8	9	10	
所得階層	1	24.40%	18.55%	13.50%	12.36%	7.81%	3.85%	7.97%	3.69%	4.07%	3.80%	100.00%
	2	17.89%	15.79%	17.19%	15.09%	9.75%	5.17%	7.49%	4.58%	3.83%	3.23%	100.00%
	3	11.13%	12.54%	14.06%	14.39%	12.87%	7.17%	12.21%	6.41%	5.05%	4.18%	100.00%
	4	9.47%	10.44%	11.30%	13.72%	11.83%	8.28%	14.69%	8.02%	6.94%	5.33%	100.00%
	5	7.71%	8.53%	11.84%	11.84%	10.86%	8.53%	15.59%	10.10%	8.85%	6.14%	100.00%
	6	6.46%	6.68%	9.42%	9.59%	12.55%	8.19%	16.69%	11.90%	10.77%	7.75%	100.00%
	7	6.16%	6.37%	9.23%	9.99%	9.50%	7.99%	15.98%	12.90%	13.39%	8.48%	100.00%
	8	4.38%	5.40%	8.54%	8.10%	10.48%	7.24%	15.99%	13.02%	15.13%	11.72%	100.00%
	9	3.25%	5.75%	5.97%	6.40%	10.25%	5.64%	13.72%	14.97%	17.19%	16.87%	100.00%
	10	2.21%	3.12%	3.98%	4.90%	6.56%	3.60%	12.96%	12.32%	17.11%	33.24%	100.00%
	合計	9.30%	9.31%	10.50%	10.63%	10.25%	6.57%	13.33%	9.79%	10.24%	10.08%	100.00%

< 図表 21 >

所得・消費・貯蓄の所得階層別×消費階層別のクロス表（全国消費実態調査）

(1) 総所得

総所得		消費階層										合計
		1	2	3	4	5	6	7	8	9	10	
所得階層	1	84,123	93,102	95,033	96,889	94,374	95,461	93,224	93,196	92,363	87,267	90,545
	2	147,026	147,397	147,916	148,627	148,744	149,041	150,699	148,915	150,177	149,691	148,241
	3	179,868	179,732	181,044	181,210	180,985	181,859	181,716	182,489	182,119	181,395	181,024
	4	208,908	209,079	209,244	209,073	209,267	209,686	209,558	210,384	209,810	209,891	209,417
	5	237,874	238,710	238,175	238,200	238,579	238,512	238,213	238,446	238,432	239,069	238,402
	6	271,728	271,307	269,384	270,577	270,253	271,063	271,509	271,853	272,571	272,310	271,196
	7	308,438	308,061	309,666	308,952	308,350	310,460	309,464	310,573	310,484	310,894	309,699
	8	357,585	359,694	358,066	359,736	358,931	359,369	361,073	360,366	361,206	362,437	360,264
	9	431,924	429,045	433,598	435,740	432,035	434,179	432,732	437,018	438,425	439,191	435,847
	10	613,215	614,859	602,837	597,375	579,517	599,396	608,656	604,433	622,316	654,617	623,596
	合計	176,377	209,746	231,181	246,346	264,525	285,433	308,106	340,978	376,922	430,367	287,001

(2) 可処分所得

可処分所得		消費階層										合計
		1	2	3	4	5	6	7	8	9	10	
所得階層	1	75,208	81,179	82,021	81,893	77,700	76,668	71,717	72,799	68,938	45,120	77,419
	2	131,548	128,800	128,329	129,194	128,045	128,041	128,626	123,776	125,132	111,272	128,277
	3	160,412	158,590	157,608	156,702	156,116	155,465	156,045	154,728	153,123	145,227	156,558
	4	187,966	183,496	182,817	180,624	180,769	180,902	180,540	181,054	177,106	169,794	181,321
	5	213,473	209,160	207,597	206,370	206,046	204,788	204,487	204,751	203,104	193,576	205,649
	6	244,526	238,848	234,429	234,755	231,866	232,188	231,858	232,001	231,293	222,394	233,022
	7	277,941	272,251	269,169	266,315	264,920	266,156	264,398	263,450	262,783	255,060	265,162
	8	320,687	319,075	314,797	313,699	309,709	307,005	308,166	306,339	304,645	301,316	308,363
	9	390,560	379,596	377,451	378,312	372,015	370,072	366,560	370,453	368,545	361,526	369,695
	10	570,718	561,196	531,503	524,709	498,940	518,631	519,318	513,130	519,150	540,154	526,609
	合計	158,493	184,945	201,579	213,566	227,637	244,589	262,797	289,734	316,619	353,613	245,359

(3) 消費

消費支出合計		消費階層										合計
		1	2	3	4	5	6	7	8	9	10	
所得階層	1	62,441	92,363	109,048	124,745	140,058	156,223	177,670	203,994	243,118	415,853	106,518
	2	66,047	92,791	109,726	124,582	139,772	157,032	176,264	203,430	247,811	433,855	128,719
	3	66,685	92,775	109,827	125,013	139,977	156,548	176,767	202,908	242,802	413,624	142,252
	4	68,596	93,239	109,540	125,573	140,077	156,839	177,191	202,905	244,523	414,132	151,561
	5	67,944	93,400	109,774	125,510	140,622	157,808	177,260	203,250	246,669	436,921	163,763
	6	68,669	93,030	109,975	125,437	140,200	157,092	177,285	203,898	245,913	406,439	171,756
	7	68,518	93,169	110,038	125,477	140,191	157,248	177,493	203,719	247,042	413,773	183,981
	8	67,828	93,177	109,797	125,529	140,418	157,488	176,706	204,844	246,520	399,849	197,924
	9	68,018	93,517	109,762	125,345	140,318	157,509	177,749	204,080	248,176	404,191	220,573
	10	69,202	93,490	110,100	125,583	140,858	157,653	177,998	204,817	249,774	416,129	264,120
	合計	65,621	92,919	109,698	125,236	140,214	157,189	177,262	203,953	247,191	412,399	173,173

(4) 総所得消費差額

総所得消費差額		消費階層										合計
		1	2	3	4	5	6	7	8	9	10	
所得階層	1	21,682	739	-14,015	-27,856	-45,683	-60,762	-84,446	-110,798	-150,755	-328,586	-15,973
	2	80,978	54,605	38,190	24,045	8,973	-7,991	-25,565	-54,515	-97,634	-284,163	19,522
	3	113,182	86,957	71,217	56,197	41,008	25,312	4,948	-20,418	-60,682	-232,229	38,772
	4	140,312	115,840	99,704	83,500	69,190	52,847	32,367	7,479	-34,713	-204,241	57,856
	5	169,930	145,310	128,401	112,690	97,957	80,704	60,953	35,196	-8,237	-197,853	74,639
	6	203,060	178,277	159,409	145,139	130,053	113,971	94,224	67,955	26,658	-134,129	99,440
	7	239,920	214,891	199,628	183,475	168,159	153,213	131,972	106,854	63,442	-102,879	125,718
	8	289,758	266,517	248,269	234,207	218,513	201,881	184,367	155,522	114,686	-37,412	162,341
	9	363,906	335,528	323,836	310,395	291,718	276,671	254,983	232,937	190,249	35,000	215,274
	10	544,013	521,370	492,737	471,792	438,659	441,743	430,657	399,616	372,541	238,488	359,477
合計	110,755	116,826	121,483	121,111	124,312	128,243	130,844	137,026	129,731	17,967	113,828	

(5) 総所得消費差額割合 (対総所得)

総所得消費差額割合		消費階層										合計
		1	2	3	4	5	6	7	8	9	10	
所得階層	1	25.77%	0.79%	-14.75%	-28.75%	-48.41%	-63.65%	-90.58%	-118.89%	-163.22%	-376.53%	-17.64%
	2	55.08%	37.05%	25.82%	16.18%	6.03%	-5.36%	-16.96%	-36.61%	-65.01%	-189.83%	13.17%
	3	62.93%	48.38%	39.34%	31.01%	22.66%	13.92%	2.72%	-11.19%	-33.32%	-128.02%	21.42%
	4	67.16%	55.40%	47.65%	39.94%	33.06%	25.20%	15.45%	3.55%	-16.54%	-97.31%	27.63%
	5	71.44%	60.87%	53.91%	47.31%	41.06%	33.84%	25.59%	14.76%	-3.45%	-82.76%	31.31%
	6	74.73%	65.71%	59.18%	53.64%	48.12%	42.05%	34.70%	25.00%	9.78%	-49.26%	36.67%
	7	77.79%	69.76%	64.47%	59.39%	54.54%	49.35%	42.65%	34.41%	20.43%	-33.09%	40.59%
	8	81.03%	74.10%	69.34%	65.11%	60.88%	56.18%	51.06%	43.16%	31.75%	-10.32%	45.06%
	9	84.25%	78.20%	74.69%	71.23%	67.52%	63.72%	58.92%	53.30%	43.39%	7.97%	49.39%
	10	88.71%	84.79%	81.74%	78.98%	75.69%	73.70%	70.76%	66.11%	59.86%	36.43%	57.65%
合計	62.79%	55.70%	52.55%	49.16%	46.99%	44.93%	42.47%	40.19%	34.42%	4.17%	39.66%	

(6) 可処分所得消費差額

可処分所得消費差額		消費階層										合計
		1	2	3	4	5	6	7	8	9	10	
所得階層	1	12,767	-11,184	-27,027	-42,852	-62,358	-79,556	-105,954	-131,195	-174,180	-370,734	-29,099
	2	65,501	36,009	18,603	4,612	-11,727	-28,991	-47,638	-79,654	-122,679	-322,583	-442
	3	93,726	65,815	47,781	31,689	16,139	-1,082	-20,723	-48,180	-89,679	-268,397	14,305
	4	119,370	90,257	73,277	55,051	40,692	24,063	3,349	-21,851	-67,416	-244,337	29,761
	5	145,529	115,760	97,824	80,859	65,424	46,981	27,227	1,501	-43,565	-243,345	41,886
	6	175,857	145,817	124,454	109,318	91,667	75,096	54,572	28,103	-14,620	-184,045	61,265
	7	209,423	179,082	159,131	140,838	124,729	108,908	86,906	59,731	15,741	-158,713	81,181
	8	252,859	225,898	205,000	188,170	169,291	149,516	131,460	101,495	58,125	-98,533	110,440
	9	322,542	286,079	267,689	252,967	231,697	212,564	188,811	166,372	120,369	-42,665	149,122
	10	501,516	467,706	421,403	399,127	358,082	360,977	341,320	308,313	269,376	124,026	262,490
合計	92,872	92,026	91,881	88,331	87,423	87,400	85,536	85,782	69,428	-58,787	72,187	

(7) 可処分所得消費差額割合 (対総所得)

可処分所得消費差額割合		消費階層										合計
		1	2	3	4	5	6	7	8	9	10	
所得階層	1	16.98%	-13.78%	-32.95%	-52.33%	-80.26%	-103.77%	-147.74%	-180.22%	-252.66%	-821.67%	-37.59%
	2	49.79%	27.96%	14.50%	3.57%	-9.16%	-22.64%	-37.04%	-64.35%	-98.04%	-289.91%	-0.34%
	3	58.43%	41.50%	30.32%	20.22%	10.34%	-0.70%	-13.28%	-31.14%	-58.57%	-184.81%	9.14%
	4	63.51%	49.19%	40.08%	30.48%	22.51%	13.30%	1.85%	-12.07%	-38.07%	-143.90%	16.41%
	5	68.17%	55.35%	47.12%	39.18%	31.75%	22.94%	13.31%	0.73%	-21.45%	-125.71%	20.37%
	6	71.92%	61.05%	53.09%	46.57%	39.53%	32.34%	23.54%	12.11%	-6.32%	-82.76%	26.29%
	7	75.35%	65.78%	59.12%	52.88%	47.08%	40.92%	32.87%	22.67%	5.99%	-62.23%	30.62%
	8	78.85%	70.80%	65.12%	59.98%	54.66%	48.70%	42.66%	33.13%	19.08%	-32.70%	35.81%
	9	82.58%	75.36%	70.92%	66.87%	62.28%	57.44%	51.51%	44.91%	32.66%	-11.80%	40.34%
	10	87.87%	83.34%	79.29%	76.07%	71.77%	69.60%	65.72%	60.08%	51.89%	22.96%	49.85%
合計	58.60%	49.76%	45.58%	41.36%	38.40%	35.73%	32.55%	29.61%	21.93%	-16.62%	29.42%	

< 図表 22 >

所得・消費・貯蓄の所得階層別×消費階層別のクロス表（家計調査）

(1) 総所得

総所得		消費階層										合計
		1	2	3	4	5	6	7	8	9	10	
所得階層	1	94,073	101,968	106,999	106,706	109,672	104,404	107,121	103,238	102,512	110,523	101,115
	2	148,374	147,557	148,301	148,784	148,941	151,160	150,613	149,477	150,362	149,027	148,837
	3	177,088	177,422	178,122	178,682	178,469	178,114	178,869	177,690	178,334	179,877	178,094
	4	203,762	203,212	203,721	203,776	204,182	204,741	204,853	204,087	204,844	205,652	204,149
	5	230,659	230,678	230,971	230,558	231,387	231,138	231,523	232,208	233,016	231,183	231,299
	6	261,025	260,508	262,408	264,102	263,148	263,016	263,612	264,259	262,546	264,153	263,028
	7	301,043	300,673	300,895	301,865	303,295	303,481	303,118	303,664	303,794	303,740	302,862
	8	353,789	347,506	352,626	351,481	352,497	354,845	352,612	353,722	354,088	355,653	353,311
	9	429,309	427,874	424,324	435,863	435,525	427,828	428,209	433,021	433,503	435,860	432,132
	10	668,816	651,968	617,626	624,504	613,652	629,385	611,193	621,581	648,763	697,683	654,190
合計	175,990	208,635	224,294	246,247	262,151	281,417	305,950	337,906	376,731	450,606	287,005	

(2) 可処分所得

可処分所得		消費階層										合計
		1	2	3	4	5	6	7	8	9	10	
所得階層	1	87,491	92,054	94,294	93,940	94,432	86,555	85,231	78,420	70,848	83,063	89,808
	2	139,438	133,843	131,501	132,120	130,123	130,736	125,899	128,728	125,616	115,561	132,092
	3	165,725	162,366	159,075	157,785	156,258	152,464	156,696	152,363	149,913	141,541	157,762
	4	189,070	185,348	183,816	181,381	179,822	177,776	177,034	173,207	174,440	167,836	180,138
	5	214,694	209,997	206,304	202,587	203,064	199,086	200,311	197,734	199,415	189,954	202,464
	6	239,968	235,753	234,635	234,436	228,300	223,864	225,716	224,712	224,939	219,675	228,460
	7	282,590	271,522	267,680	265,894	264,775	256,779	257,602	254,138	258,427	251,649	260,807
	8	329,766	321,348	318,527	312,544	304,457	306,219	296,862	297,086	293,809	292,078	302,319
	9	393,288	392,106	378,812	388,734	378,187	367,109	365,474	363,097	354,922	347,001	364,372
	10	651,481	622,523	555,200	571,622	547,379	551,253	534,500	530,501	544,670	565,955	554,636
合計	164,294	190,661	200,431	218,936	229,272	241,800	262,235	285,533	314,968	365,513	247,373	

(3) 消費

消費支出合計		消費階層										合計
		1	2	3	4	5	6	7	8	9	10	
所得階層	1	56,829	87,784	106,026	122,160	138,371	156,147	176,668	203,105	249,205	393,357	99,991
	2	59,626	88,312	106,210	122,901	138,897	156,582	177,318	202,637	249,690	380,215	125,369
	3	61,045	87,912	106,242	122,194	138,268	156,642	176,816	203,252	248,148	383,695	134,923
	4	60,896	88,357	107,202	123,252	138,936	155,892	177,070	203,148	245,873	383,605	148,238
	5	61,814	88,967	107,170	122,579	138,619	157,122	177,634	203,280	247,981	385,923	159,422
	6	62,893	88,313	106,298	122,798	138,835	156,834	178,196	206,049	247,681	395,466	170,725
	7	62,224	89,042	106,820	123,192	138,799	156,856	177,702	205,105	248,959	398,707	181,930
	8	60,042	88,417	107,108	123,038	138,879	157,195	178,757	205,496	248,127	406,867	199,243
	9	64,862	88,019	106,758	123,450	139,054	157,394	178,567	205,215	250,489	400,309	219,508
	10	64,533	88,265	108,808	123,640	139,480	157,296	179,106	205,322	253,622	424,897	272,256
合計	59,553	88,244	106,618	122,846	138,782	156,825	177,947	204,740	249,684	406,510	171,191	

(4) 総所得消費差額

総所得消費差額		消費階層										合計
		1	2	3	4	5	6	7	8	9	10	
所得階層	1	37,244	14,185	973	-15,454	-28,098	-51,743	-69,547	-99,867	-146,693	-282,833	1,124
	2	88,748	59,245	42,090	25,882	10,043	-5,422	-26,705	-53,160	-99,328	-231,188	23,468
	3	116,043	89,511	71,880	56,489	40,201	21,472	2,054	-25,562	-69,814	-203,817	43,171
	4	142,866	114,855	96,519	80,524	65,247	48,849	27,783	940	-41,029	-177,953	55,910
	5	168,845	141,711	123,801	107,979	92,767	74,016	53,888	28,929	-14,965	-154,740	71,877
	6	198,132	172,195	156,110	141,304	124,313	106,183	85,416	58,210	14,865	-131,313	92,302
	7	238,819	211,631	194,075	178,673	164,496	146,625	125,415	98,559	54,835	-94,967	120,932
	8	293,748	259,088	245,518	228,443	213,618	197,650	173,855	148,227	105,961	-51,214	154,068
	9	364,447	339,855	317,566	312,413	296,471	270,434	249,643	227,806	183,015	35,551	212,624
	10	604,282	563,703	508,817	500,863	474,172	472,089	432,086	416,259	395,141	272,786	381,934
合計	116,437	120,391	117,676	123,401	123,369	124,592	128,003	133,166	127,046	44,097	115,815	

(5) 総所得消費差額割合 (対総所得)

総所得消費差額割合		消費階層										合計
		1	2	3	4	5	6	7	8	9	10	
所得階層	1	39.59%	13.91%	0.91%	-14.48%	-26.17%	-49.56%	-64.92%	-96.73%	-143.10%	-255.90%	1.11%
	2	59.81%	40.15%	28.38%	17.40%	6.74%	-3.59%	-17.73%	-35.56%	-66.06%	-155.13%	15.77%
	3	65.53%	50.45%	40.35%	31.61%	22.53%	12.05%	1.15%	-14.39%	-39.15%	-113.31%	24.24%
	4	70.11%	56.52%	47.38%	39.52%	31.96%	23.86%	13.56%	0.46%	-20.03%	-86.53%	27.39%
	5	73.20%	61.43%	53.60%	46.83%	40.09%	32.02%	23.28%	12.46%	-6.42%	-66.93%	31.08%
	6	75.91%	66.10%	59.49%	53.50%	47.24%	40.37%	32.40%	22.03%	5.66%	-49.71%	35.09%
	7	79.33%	70.39%	64.50%	59.19%	54.24%	48.31%	41.38%	32.46%	18.05%	-31.27%	39.93%
	8	83.03%	74.56%	69.63%	64.99%	60.60%	55.70%	49.30%	41.90%	29.93%	-14.40%	43.61%
	9	84.89%	79.43%	74.84%	71.68%	68.07%	63.21%	58.30%	52.61%	42.22%	8.16%	49.20%
	10	90.35%	86.46%	82.38%	80.20%	77.27%	75.01%	70.70%	66.97%	60.91%	39.10%	58.38%
合計	66.16%	57.70%	52.47%	50.11%	47.06%	44.27%	41.84%	39.41%	33.72%	9.79%	40.35%	

(6) 可処分所得消費差額

可処分所得消費差額		消費階層										合計
		1	2	3	4	5	6	7	8	9	10	
所得階層	1	30,662	4,270	-11,732	-28,219	-43,939	-69,591	-91,437	-124,685	-178,358	-310,294	-10,183
	2	79,812	45,531	25,291	9,218	-8,774	-25,846	-51,419	-73,909	-124,073	-264,654	6,722
	3	104,680	74,455	52,833	35,591	17,989	-4,178	-20,120	-50,889	-98,236	-242,154	22,839
	4	128,174	96,991	76,614	58,130	40,887	21,884	-36	-29,940	-71,433	-215,769	31,900
	5	152,880	121,030	99,134	80,008	64,444	41,963	22,677	-5,546	-48,566	-195,970	43,041
	6	177,075	147,440	128,337	111,638	89,465	67,031	47,520	18,663	-22,742	-175,791	57,735
	7	220,367	182,480	160,860	142,702	125,976	99,923	79,900	49,033	9,468	-147,058	78,877
	8	269,725	232,930	211,419	189,505	165,578	149,025	118,105	91,590	45,682	-114,789	103,076
	9	328,426	304,086	272,054	265,284	239,133	209,715	186,908	157,881	104,433	-53,309	144,864
	10	586,948	534,258	446,392	447,982	407,898	393,956	355,394	325,179	291,048	141,058	282,381
合計	104,741	102,417	93,813	96,090	90,490	84,975	84,288	80,793	65,284	-40,997	76,183	

(7) 可処分所得消費差額割合 (対総所得)

可処分所得消費差額割合		消費階層										合計
		1	2	3	4	5	6	7	8	9	10	
所得階層	1	35.05%	4.64%	-12.44%	-30.04%	-46.53%	-80.40%	-107.28%	-159.00%	-251.75%	-373.56%	-11.34%
	2	57.24%	34.02%	19.23%	6.98%	-6.74%	-19.77%	-40.84%	-57.42%	-98.77%	-229.02%	5.09%
	3	63.16%	45.86%	33.21%	22.56%	11.51%	-2.74%	-12.84%	-33.40%	-65.53%	-171.08%	14.48%
	4	67.79%	52.33%	41.68%	32.05%	22.74%	12.31%	-0.02%	-17.29%	-40.95%	-128.56%	17.71%
	5	71.21%	57.63%	48.05%	39.49%	31.74%	21.08%	11.32%	-2.80%	-24.35%	-103.17%	21.26%
	6	73.79%	62.54%	54.70%	47.62%	39.19%	29.94%	21.05%	8.31%	-10.11%	-80.02%	25.27%
	7	77.98%	67.21%	60.09%	53.67%	47.58%	38.91%	31.02%	19.29%	3.66%	-58.44%	30.24%
	8	81.79%	72.49%	66.37%	60.63%	54.38%	48.67%	39.78%	30.83%	15.55%	-39.30%	34.10%
	9	83.51%	77.55%	71.82%	68.24%	63.23%	57.13%	51.14%	43.48%	29.42%	-15.36%	39.76%
	10	90.09%	85.82%	80.40%	78.37%	74.52%	71.47%	66.49%	61.30%	53.44%	24.92%	50.91%
合計	63.75%	53.72%	46.81%	43.89%	39.47%	35.14%	32.14%	28.30%	20.73%	-11.22%	30.80%	

< 図表 23 >

所得・消費・貯蓄の所得階層別×消費階層別のクロス表（国民生活基礎調査）

(1) 総所得

総所得		消費階層										
		1	2	3	4	5	6	7	8	9	10	合計
所得階層	1	52,105	55,940	56,553	54,214	54,602	55,131	56,397	52,236	55,160	55,061	54,573
	2	95,466	95,982	96,982	98,319	98,440	98,802	97,379	98,959	97,882	98,272	97,188
	3	132,242	133,253	133,595	133,450	133,233	134,007	134,483	134,058	133,312	133,596	133,487
	4	166,847	166,734	166,517	166,374	167,040	166,913	167,570	168,332	168,568	166,379	167,081
	5	200,353	200,833	199,925	201,373	200,664	201,407	200,966	201,147	201,522	201,756	200,953
	6	236,496	237,018	238,487	237,013	236,653	236,854	237,867	237,221	238,059	238,479	237,454
	7	281,171	284,330	283,565	282,822	284,689	284,155	283,557	285,401	285,404	286,082	284,241
	8	339,996	343,259	343,482	340,981	344,484	344,414	344,275	343,452	344,076	346,381	343,840
	9	432,807	428,650	429,374	427,886	429,653	434,309	435,490	437,552	431,564	438,165	433,578
	10	696,239	727,199	725,771	684,763	694,548	620,093	699,359	678,730	690,994	787,982	722,812
	合計	164,180	189,666	207,723	213,435	249,026	246,367	281,236	314,503	342,847	448,537	267,738

(2) 可処分所得

可処分所得		消費階層										
		1	2	3	4	5	6	7	8	9	10	合計
所得階層	1	48,739	52,895	52,951	50,676	49,599	49,150	52,363	46,372	49,566	51,158	50,728
	2	89,507	90,198	91,059	92,315	90,810	91,180	88,566	89,851	90,129	90,361	90,517
	3	122,498	121,508	122,265	122,347	122,136	122,715	122,024	120,598	118,758	118,188	121,740
	4	152,739	152,164	151,269	150,588	149,805	149,520	149,644	151,932	149,630	149,784	150,712
	5	177,938	176,547	175,183	179,357	173,835	177,850	178,829	178,645	180,468	174,888	177,455
	6	206,703	206,161	208,748	206,324	204,236	206,513	206,503	203,525	208,040	207,506	206,293
	7	241,500	242,806	240,499	243,044	242,478	244,141	242,160	244,690	245,036	245,316	243,263
	8	286,335	283,904	287,435	290,665	287,568	288,894	290,849	288,442	289,558	292,452	289,164
	9	360,645	357,972	357,600	351,866	355,030	359,020	357,383	358,205	357,323	361,487	357,839
	10	555,011	596,535	589,792	546,109	544,107	500,241	552,339	535,703	546,572	603,823	566,624
	合計	144,586	165,394	180,086	184,872	210,856	211,094	237,113	262,363	285,330	359,130	225,599

(3) 消費

消費支出合計		消費階層										
		1	2	3	4	5	6	7	8	9	10	合計
所得階層	1	42,033	67,120	85,494	101,694	116,872	132,093	146,397	172,110	203,653	370,027	101,384
	2	43,250	68,456	87,300	102,009	116,446	131,472	147,298	171,617	202,486	416,262	107,188
	3	43,922	69,083	87,989	103,020	117,242	131,805	146,149	171,982	202,047	460,763	123,606
	4	44,810	69,210	88,231	103,262	116,879	131,478	146,118	170,910	205,254	421,604	132,172
	5	45,242	69,742	88,433	103,256	116,963	132,057	146,219	171,142	204,351	347,419	135,607
	6	45,169	70,265	88,113	103,131	117,457	132,182	146,284	171,473	203,194	402,046	149,244
	7	45,676	70,072	88,678	103,427	118,209	132,632	146,922	171,984	204,173	348,727	150,208
	8	48,602	69,238	87,661	103,052	118,371	131,900	147,133	171,232	204,543	348,296	161,252
	9	47,706	69,703	88,278	103,113	117,627	133,791	146,869	172,356	205,398	347,345	176,864
	10	47,051	69,746	87,387	102,485	117,528	133,482	147,244	172,785	206,433	362,135	220,305
	合計	44,128	68,883	87,671	102,812	117,355	132,207	146,642	171,792	204,610	368,383	145,822

(4) 総所得消費差額

総所得消費差額		消費階層										
		1	2	3	4	5	6	7	8	9	10	合計
所得階層	1	10,073	-11,180	-28,940	-47,480	-62,270	-76,962	-89,999	-119,874	-148,493	-314,966	-46,811
	2	52,216	27,526	9,681	-3,690	-18,005	-32,670	-49,919	-72,657	-104,603	-317,990	-10,000
	3	88,320	64,170	45,606	30,430	15,992	2,202	-11,666	-37,925	-68,735	-327,168	9,881
	4	122,037	97,525	78,286	63,111	50,161	35,435	21,452	-2,579	-36,686	-255,224	34,909
	5	155,111	131,091	111,493	98,116	83,700	69,350	54,747	30,005	-2,829	-145,662	65,346
	6	191,326	166,753	150,374	133,882	119,196	104,673	91,583	65,748	34,864	-163,567	88,210
	7	235,495	214,258	194,887	179,395	166,480	151,524	136,636	113,416	81,231	-62,645	134,033
	8	291,394	274,021	255,821	237,928	226,114	212,514	197,142	172,220	139,533	-1,915	182,588
	9	385,101	358,947	341,096	324,772	312,026	300,518	288,621	265,196	226,166	90,820	256,714
	10	649,188	657,453	638,384	582,279	577,020	486,610	552,115	505,945	484,561	425,846	502,507
	合計	120,052	120,783	120,052	110,623	131,671	114,160	134,595	142,711	138,238	80,154	121,917

(5) 総所得消費差額割合 (対総所得)

総所得消費差額割合		消費階層										
		1	2	3	4	5	6	7	8	9	10	合計
所得階層	1	19.33%	-19.99%	-51.17%	-87.58%	-114.04%	-139.60%	-159.58%	-229.49%	-269.20%	-572.03%	-85.78%
	2	54.70%	28.68%	9.98%	-3.75%	-18.29%	-33.07%	-51.26%	-73.42%	-106.87%	-323.58%	-10.29%
	3	66.79%	48.16%	34.14%	22.80%	12.00%	1.64%	-8.67%	-28.29%	-51.56%	-244.89%	7.40%
	4	73.14%	58.49%	47.01%	37.93%	30.03%	21.23%	12.80%	-1.53%	-21.76%	-153.40%	20.89%
	5	77.42%	65.27%	55.77%	48.72%	41.71%	34.43%	27.24%	14.92%	-1.40%	-72.20%	32.52%
	6	80.90%	70.35%	63.05%	56.49%	50.37%	44.19%	38.50%	27.72%	14.65%	-68.59%	37.15%
	7	83.76%	75.36%	68.73%	63.43%	58.48%	53.32%	48.19%	39.74%	28.46%	-21.90%	47.15%
	8	85.71%	79.83%	74.48%	69.78%	65.64%	61.70%	57.26%	50.14%	40.55%	-0.55%	53.10%
	9	88.98%	83.74%	79.44%	75.90%	72.62%	69.19%	66.28%	60.61%	52.41%	20.73%	59.21%
	10	93.24%	90.41%	87.96%	85.03%	83.08%	78.47%	78.95%	74.54%	70.13%	54.04%	69.52%
	合計	73.12%	63.68%	57.79%	51.83%	52.87%	46.34%	47.86%	45.38%	40.32%	17.87%	45.54%

(6) 可処分所得消費差額

可処分所得消費差額		消費階層										
		1	2	3	4	5	6	7	8	9	10	合計
所得階層	1	6,706	-14,225	-32,542	-51,017	-67,274	-82,943	-94,034	-125,738	-154,087	-318,869	-50,656
	2	46,257	21,742	3,759	-9,694	-25,636	-40,292	-58,732	-81,765	-112,357	-325,901	-16,671
	3	78,576	52,425	34,276	19,327	4,894	-9,089	-24,124	-51,385	-83,290	-342,575	-1,866
	4	107,929	82,954	63,038	47,326	32,926	18,043	3,526	-18,979	-55,624	-271,820	18,540
	5	132,696	106,805	86,751	76,100	56,872	45,793	32,610	7,503	-23,883	-172,531	41,848
	6	161,534	135,896	120,635	103,193	86,780	74,332	60,219	32,052	4,846	-194,540	57,049
	7	195,824	172,734	151,821	139,617	124,269	111,509	95,238	72,706	40,863	-103,411	93,055
	8	237,733	214,666	199,774	187,613	169,198	156,995	143,716	117,210	85,016	-55,844	127,912
	9	312,940	288,269	269,323	248,753	237,403	225,229	210,514	185,850	151,925	14,142	180,975
	10	507,959	526,789	502,405	443,624	426,579	366,759	405,095	362,918	340,139	241,687	346,319
	合計	100,458	96,511	92,416	82,061	93,501	78,886	90,472	90,571	80,720	-9,253	79,778

(7) 可処分所得消費差額割合 (対総所得)

可処分所得消費差額割合		消費階層										
		1	2	3	4	5	6	7	8	9	10	合計
所得階層	1	13.76%	-26.89%	-61.46%	-100.67%	-135.64%	-168.75%	-179.58%	-271.15%	-310.87%	-623.30%	-99.86%
	2	51.68%	24.10%	4.13%	-10.50%	-28.23%	-44.19%	-66.31%	-91.00%	-124.66%	-360.66%	-18.42%
	3	64.14%	43.15%	28.03%	15.80%	4.01%	-7.41%	-19.77%	-42.61%	-70.13%	-289.86%	-1.53%
	4	70.66%	54.52%	41.67%	31.43%	21.98%	12.07%	2.36%	-12.49%	-37.17%	-181.47%	12.30%
	5	74.57%	60.50%	49.52%	42.43%	32.72%	25.75%	18.24%	4.20%	-13.23%	-98.65%	23.58%
	6	78.15%	65.92%	57.79%	50.01%	42.49%	35.99%	29.16%	15.75%	2.33%	-93.75%	27.65%
	7	81.09%	71.14%	63.13%	57.45%	51.25%	45.67%	39.33%	29.71%	16.68%	-42.15%	38.25%
	8	83.03%	75.61%	69.50%	64.55%	58.84%	54.34%	49.41%	40.64%	29.36%	-19.10%	44.24%
	9	86.77%	80.53%	75.31%	70.70%	66.87%	62.73%	58.90%	51.88%	42.52%	3.91%	50.57%
	10	91.52%	88.31%	85.18%	81.23%	78.40%	73.32%	73.34%	67.75%	62.23%	40.03%	61.12%
	合計	69.48%	58.35%	51.32%	44.39%	44.34%	37.37%	38.16%	34.52%	28.29%	-2.58%	35.36%